

مهندسين مشاور
آذربولاق تبريز

(سهامي خاص)

رسته مهندسي آب
(حفاظت و مهندسي رودخانه، آبياري و زهكشي)

رزومه



صلاة الاضلاع

فهرست مطالب

صفحه

عنوان

۱	گواهینامه تشخیص صلاحیت
۴	نمودار سازمانی شرکت مهندسين مشاور آذربولاق تبريز
۵	اطلاعات عمومی شرکت مهندسين مشاور آذربولاق تبريز
۸	فهرست همکاران اصلی شرکت
۴۵	اهم فعالیت های شرکت مهندسين مشاور آذربولاق تبريز در زمینه های تخصصی آب
۵۹	پتانسیل های مطالعاتی در شرکت مهندسين مشاور آذربولاق تبريز
۶۴	رویکرد کلی انجام مطالعات در شرکت مهندسين مشاور آذربولاق تبريز
۶۸	نظام برنامه ریزی و کنترل پروژه شرکت مهندسين مشاور آذربولاق تبريز

گواهینامه تشخیص صلاحیت
شرکت مهندسين مشاور
آذربولاق تبريز



ریاست جمهوری
سازمان برنامه و بودجه کشور

شماره: ۱۴۰۸۹۷۸

تاریخ: ۱۳۹۶/۰۶/۳۰

پیوست:

گواهینامه صلاحیت خدمات مشاوره

جناب آقای علی اطاعت

مدیرعامل محترم شرکت آذر بولاق تبریز

شماره ثبت: ۸۳۱۴

شناسه ملی ۱۰۲۰۰۱۴۲۷۱۹

با استناد به مصوبه شماره ۲۰۶۳۷/ت/۲۸۴۳۷ هـ مورخ ۱۳۸۳/۴/۲۳ هیأت محترم وزیران و با توجه به احراز شرایط لازم و تایید صلاحیت آن شرکت در سامانه جامع تشخیص صلاحیت عوامل نظام فنی اجرایی، به این وسیله صلاحیت آن شرکت برای انجام خدمات مشاوره به شرح زیر اعلام می گردد.

پایه ۳ تخصص حفاظت و مهندسی رودخانه با تعداد ۴ کار مجاز

پایه ۳ تخصص شبکه های آبیاری و زهکشی با تعداد ۴ کار مجاز

رعایت مفاد قانون برگزاری مناقصات به شماره ۱۳۰۸۹۰ مورخ ۱۳۸۷/۱۱/۱۷ آیین نامه های اجرایی مربوطه و ظرفیت کاری مجاز در زمان ارجاع کار توسط آن شرکت ضروری است.

داود بهبودی

رئیس سازمان برنامه و بودجه استان آذربایجان شرقی

این گواهینامه از تاریخ صدور تا پایان دوره ارزشیابی و حداکثر تا تاریخ ۱۴۰۰/۰۶/۲۷ معتبر می باشد.

- هرگونه تغییر در ارکان و سهام شرکت و اطلاعات امتیازآوران (مدیرعامل، هیأت مدیره و کارکنان امتیازآور)، باید حداکثر ظرف سه ماه در سامانه ساجات (<http://sajat.mporg.ir>) ثبت شود.
- هر قرارداد جدید حداکثر ظرف سه ماه پس از انعقاد قرارداد و صورت وضعیت های جدید پس از تأیید کارفرما باید در سامانه ساجات ثبت شود، تا امتیاز آنها هنگام تشخیص صلاحیت دوره بعد و آزادسازی ظرفیت منظور شود.

در صورت مغایرت مطالب این گواهینامه با اطلاعات موجود در پایگاه <http://sajar.mporg.ir>، اطلاعات پایگاه اصالت دارد.

به مندرجات پشت صفحه گواهینامه توجه فرمایید.

شماره: ۱۴۰۸۹۷۸
تاریخ: ۱۳۹۶/۰۶/۲۰



ریاست جمهوری
سازمان برنامه و بودجه کشور

گواهینامه صلاحیت خدمات مشاوره

جناب آقای علی اطاعت

مدیرعامل محترم شرکت آذر بولاق تبریز

شماره ثبت: ۸۳۱۴

با استناد به مصوبه شماره ۲/۲۰۶۳۷ ت/۲۸۴۳۷ هـ مورخ ۱۳۸۳/۴/۲۳ هیأت محترم وزیران و با توجه به احراز شرایط لازم و تأیید صلاحیت آن شرکت در سامانه جامع تشخیص صلاحیت عوامل نظام قنی اجرایی، به این وسیله صلاحیت آن شرکت برای انجام خدمات مشاوره از تاریخ صدور این گواهینامه تا پایان دوره ارزشیابی و حداکثر تا تاریخ ۱۴۰۰/۰۶/۲۷ اعلام می‌گردد.

شناسه ملی شرکت: ۱۰۲۰۰۱۴۲۷۱۹

خواهشمند است برای مشاهده جزئیات گواهینامه صادره به پایگاه

<http://sajar.mporg.ir> مراجعه فرمایید.

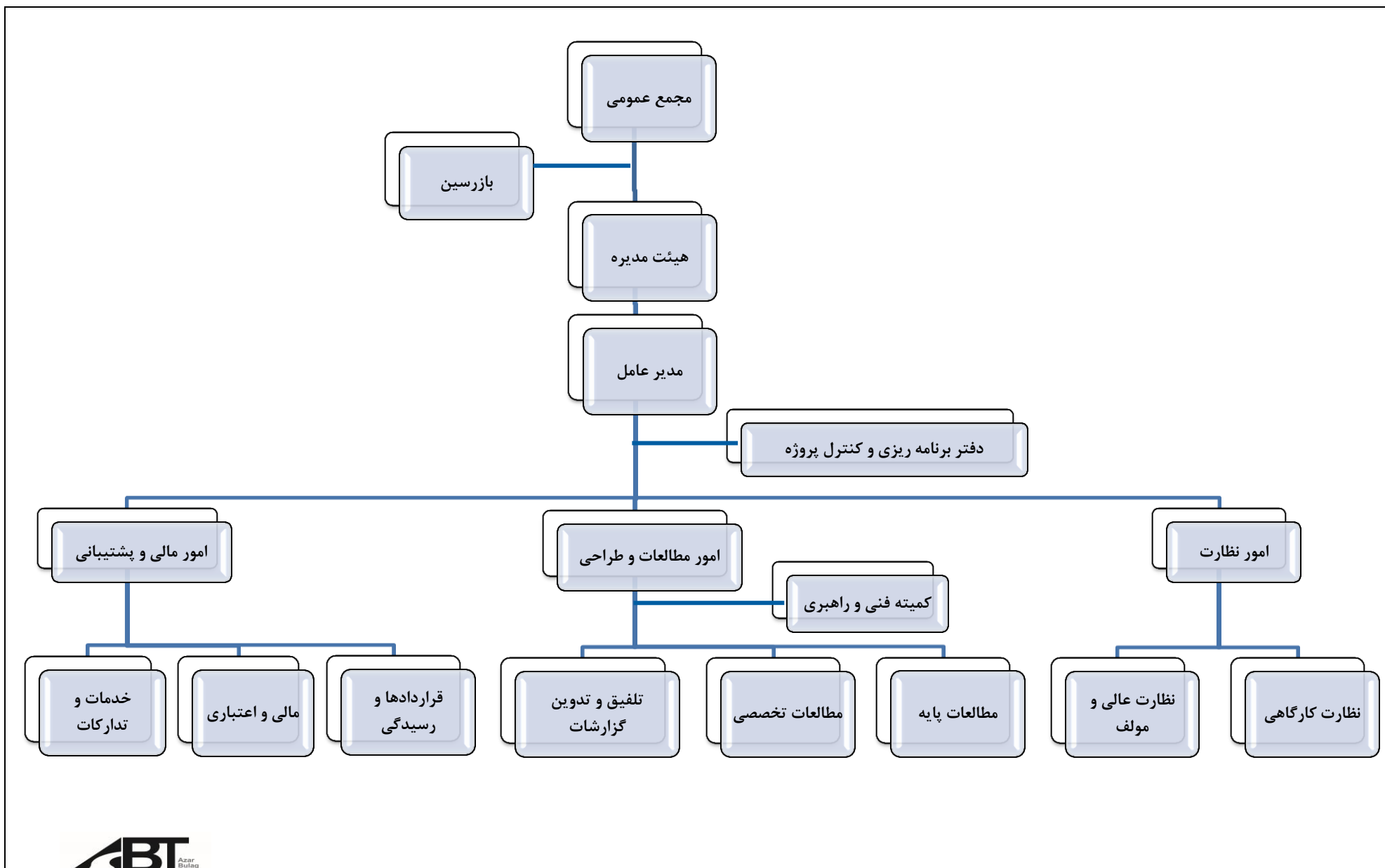
رعایت مفاد قانون برگزاری مناقصات به شماره ۱۳۰۸۹۰ مورخ ۱۳۸۳/۱۱/۱۷، آیین‌نامه‌های اجرایی مربوطه و ظرفیت کاری مجاز در زمان ارجاع کار توسط آن شرکت ضروری است.

داود بهبودی

رئیس سازمان مدیریت و برنامه‌ریزی استانی آذربایجان شرقی

- هرگونه تغییر در ارکان و سهام شرکت و اطلاعات امتیازآوران (مدیرعامل، هیأت مدیره و کارکنان امتیازآور)، باید حداکثر ظرف سه ماه در سامانه ساجات (<http://sajat.mporg.ir>) ثبت شود، در غیر اینصورت گواهینامه صادره فاقد اعتبار است.
- هر قرارداد جدید حداکثر ظرف سه ماه پس از انعقاد قرارداد و صورت وضعیت‌های جدید پس از تأیید کارفرما باید در سامانه ساجات ثبت شود، تا امتیاز آنها هنگام تشخیص صلاحیت دوره بعد و آزادسازی ظرفیت منظور شود.
- در صورت مغایرت مطالب این گواهینامه با اطلاعات موجود در پایگاه <http://sajar.mporg.ir> اطلاعات پایگاه اصالت دارد. به مندرجات پشت صفحه گواهینامه توجه فرمایید.

نمودار سازمانی
شرکت مهندسين مشاور
آذربولاق تبريز



اطلاعات عمومی
شرکت مهندسين مشاور
آذربولاق تبريز

اطلاعات عمومی شرکت مهندسين مشاور آذربولاق تبريز

نام مشاور: شرکت مهندسين مشاور آذربولاق تبريز (سهامی خاص)	
نشانی دفتر شرکت: تبريز، شهرک وليعصر، خیابان اوحدي، کوچه توحیدی، شش متری دوم، پلاک ۱۰ طبقه همکف. تلفکس : ۰۴۱- ۳۳۳۰۲۰۲۴ کدپستی ده رقمی : ۵۱۵۷۷۱۵۴۷۹	
نام مدیر عامل: علی اطاعت شماره تلفن : ۰۹۱۴۳۰۰۸۲۹۳	شناسه ملی شرکت: ۱۰۲۰۰۱۴۲۷۱۹ شماره شناسه مالیاتی: ۴۱۱۳۸۸۸۷۷۷۸۴ شماره ثبت شرکت: ۸۳۱۴ تاریخ ثبت: ۱۳۷۵/۱۰/۲۵ پست الکترونیک: info@azarbulag.com وب سایت: www.azarbulag.com

مشخصات مدیران و صاحبان شرکت

ردیف	نام و نام خانوادگی	سمت	رشته تحصیلی	سال فراغت از تحصیل
۱	علی اطاعت	سهامدار و مدیر عامل	ارشد عمران آب	۱۳۷۹
۲	بهرام صاحبقرانی	سهامدار و رئیس هیات مدیره	کارشناس آبیاری و آبادانی	۱۳۵۲
۳	صبا زمانی	سهامدار و عضو هیات مدیره	کارشناس مدیریت	۱۳۸۳

وب سایت شرکت:

وب سایت شرکت به آدرس www.azarbulag.com حاوی اطلاعات مفیدی از وضعیت شرکت و زمینه های فعالیت آن می باشد. این سایت به صورت مرتب به روز رسانی می شود و امکان دستیابی به ایمیل کارکنان نیز در در این سایت مهیا می باشد. ذیلاً تصویری از صفحه اول این سایت ارائه شده است.



فهرست همکاران اصلی
شرکت مهندسين مشاور
آذربولاق تبريز



نام: علی اطاعت

(مدیرعامل، سهامدار و عضو هیئت مدیره)

آدرس ایمیل:

a.etaat@azarbulag.com

سوابق تحصیلی

سال فراغت از تحصیل	دانشگاه محل تحصیل	رشته تحصیلی	مقطع تحصیلی
۱۳۷۶	دانشگاه تبریز	مهندسی آبیاری	کارشناسی
۱۳۷۹	دانشگاه صنعتی امیرکبیر	عمران آب	کارشناسی ارشد

عنوان پایان نامه کارشناسی ارشد: ارائه یک مدل ریاضی برای پیش بینی وضعیت رژیم در رودخانه ها

○ سوابق کاری:

● مهندسین مشاور آذربولاق تبریز - آذر ۱۳۹۰ تا کنون.

- کارشناس طراح پروژه مطالعات طرح کانالیزاسیون، کنترل سیلاب و زیبا سازی بستر و حریم صوفی چای در محدوده پل تاریخی پنج چشمه تا ۶۰۰ متر پایین دست پل جاده بناب-ملکان
- کارشناس مطالعات مرحله دوم ساماندهی رودخانه ارس حدفاصل میله های مرزی ۲۴/۱ تا ۲۴/۲.
- مدیر پروژه مطالعات ساماندهی و کانالیزاسیون مسیل الهی پرست تبریز
- مدیر پروژه مطالعات لایروبی و بازگشایی رودخانه آجی چای از سد شهید مدنی تا پیکره آبی دریاچه ارومیه
- مدیر پروژه مطالعات تعیین بستر و حریم رودخانه های شهرچای، روضه چای و نازلو چای در استان آذربایجان غربی
- مدیر پروژه مطالعات و طراحی کانال جهت جمع آوری و هدایت آبهای سطحی محدوده ولی امر
- مدیر پروژه خدمات مهندسی مطالعه و طراحی ادوات اندازه گیری و کنترل جریان در انهار منشعب از آجی چای
- سرناظر خدمات مهندسی نظارت (مرحله سوم) بر اجرای طرح پروژه ساماندهی رودخانه پیام چای صوفیان در محدوده شهرک ویلایی بیلاق صوفیان
- سرناظر خدمات مهندسی نظارت بر اجرای طرح تثبیت و تجهیز بستر و کناره رودخانه مرزی ارس در محدوده میله مرزی ۲۴/۱ تا میله مرزی ۲۴/۲
- سرناظر خدمات مهندسی نظارت پروژه ساماندهی رودخانه مرزی ارس حد فاصل میله های مرزی ۴۱/۲ تا ۴۲
- کارشناس ارشد پروژه مطالعات ساماندهی دره رود در استان اردبیل
- کارشناس ارشد پروژه مطالعات ساماندهی و زیباسازی رودخانه بالیقوچای در محدوده شهرستان اردبیل
- مدیر عامل شرکت مهندسین مشاور آذربولاق تبریز از بهمن ماه ۱۳۹۴ تا کنون

● مهندسین مشاور آتی نگار عمران (آنو) - ۱۳۹۴.

- مدیر پروژه طرح بازگشایی و لایروبی رودخانه های جنوب شرقی دریاچه ارومیه (قلعه چای، صوفی چای، مردق چای و چاوان چای)

- مهندسين مشاور آب و خاک تهران - ۱۳۹۴.
 - مدير پروژه طرح بازگشايي و لايروبي رودخانه هاي سنخ چاي و پيام چاي
- مهندسين مشاور فرازآب - تير ۱۳۸۰ تا پايان ۱۳۹۱.
 - سرپرست بخش مهندسي رودخانه
 - مدير پروژه مطالعات انحراف مسيل و ساماندهي مسيلهاي موجود در محدوده شهرک هاي خاوران و آذران.
 - مدير پروژه مطالعات تعيين حدود بستر و حریم رودخانه‌های شهرستانهای کليبر، هريس، بستان آباد.
 - مدير پروژه مطالعات ساماندهي و کنترل سيلاب رودخانه هاي قرنقو و شهرچاي.
 - مدير پروژه مطالعات ساماندهي و کنترل سيلاب رودخانه بانه.
 - کارشناس طراح شبکه‌های آبياري و زهکشي (مطالعات وضع موجود آبياري، طرح توسعه و شبکه توزيع)
 - کارشناس طراح بندهای انحرافي، کانال و سازه های هيدروليکي
- مهندسين مشاور روان آب آريا - همکاري پاره وقت - ۱۳۸۹.
 - مدير پروژه و طراح مطالعات مرحله اول و دوم ساماندهي رودخانه زنوزچاي در محدوده شهر يامچي
- مهندسين مشاور زمين ژرفاب - همکاري پاره وقت
 - کارشناس مشاور طرح مرمت و علاج بخشي سازه های آبي استان -۱۳۸۹
 - مدير پروژه مطالعات امکانسنجي انحراف مسيل قوري دره تکاب- ۱۳۹۴
- مهندسين مشاور سيماب رود آذربايجان - همکاري پاره وقت - ۱۳۸۷ تا ۱۳۹۱.
 - کارشناس طراح سازه آبيگر تيروليس زنوزچاي
 - کارشناس طراح مطالعات شبکه جمع آوري آبهاي سطحی شهر تسوج
 - مدير پروژه و طراح مطالعات شبکه جمع آوري آبهاي سطحی شهر مرندي
- مهندسين مشاور ايده پردازان توسعه - همکاري پاره وقت - ۸۷-۱۳۸۶.
 - کارشناس طراح بندهای انحرافي شيرامين و سيلاب چاي
 - مدير پروژه و طراح مطالعات مرحله اول و دوم طرح کاناليزاسيون رودخانه ليوارجان
- مهندسين مشاور کشت آب ورز - همکاري پاره وقت - ۱۳۸۰.
 - کارشناس طراح بندهای انحرافي ششگانه استان
- مهندسين مشاور درياسازه - همکاري پاره وقت - ۱۳۷۹.
 - کارشناس هيدروليک در طرح ساماندهي و کنترل سيلاب رودخانه کاجو در استان سيستان و بلوچستان
- مهندسين مشاور يکم - همکاري پاره وقت - ۱۳۷۸.
 - کارشناس هيدروليک در طرح حفاظت ساحل رودخانه آليش رود مازندران
- سازمان آب منطقه‌ای آذربايجان شرقي و اردبيل - بخش مطالعات آبهاي سطحی - ۷۹-۱۳۷۸
 - کارشناس دفتر مطالعات آبهاي سطحی

● مرکز تحقیقات آب تهران - بخش مهندسی رودخانه - همکاری پاره وقت - ۱۳۷۸.

- کارشناس هیدرولیک در طرح ساماندهی رودخانه کارون

○ سوابق علمی و پژوهشی:

● ارائه مقاله

- مقایسه مدل‌های ریاضی یک بعدی Fluvial-12 و Gstars-2.0 در شبیه سازی رفتار رودخانه ها؛ سومین کنفرانس هیدرولیک ایران، دانشگاه تهران

● ترجمه کتاب

- "آبشستگی، محاسبات آبشستگی موضعی و کاهش تراز کف بستر رودخانه ها در محل احداث تاسیسات آبی"؛ کتاب راهنمای دفتر فنی عمران آمریکا، سومر نشر



نام: بهرام صاحبقرانی

سمت: (سهامدار و رئیس هیئت مدیره)

آدرس ایمیل:

b.sahebgharani@azarbulag.com

سوابق تحصیلی

سال فراغت از تحصیل	دانشگاه محل تحصیل	رشته تحصیلی	مقطع تحصیلی
۱۳۵۲	دانشگاه تبریز	آبیاری و آبادانی	کارشناسی
عنوان پروژه کارشناسی: هیدروگراف و اصول محاسبات دبی های بحرانی			

○ سوابق کاری:

● شرکت آب منطقه ای آذربایجان شرقی از تاریخ ۱۳۵۵/۸/۲۲ لغایت ۱۳۹۱/۱۱/۱.

- رئیس منطقه ۱ آبیاری
- کارشناس تعیین بستر و حریم
- کارشناس مسئول آبهای سطحی
- مدیر دفتر حفاظت و مهندسی رودخانه ها و سواحل
- مدیر امور بهره برداری و نگهداری سد و نیروگاه خدآفرین و قیز قلعه سی
- عضو هیئت ۵ نفره قانون توزیع عادلانه آب موضوع ماده ۲۰
- دبیر کمیته فرعی پیشگیری از سیل و نوسانات آب دریا و طغیان رودخانه ها، احیای مراتع و مقابله با خشکسالی استان آذربایجان شرقی
- عضو گروه کاری ویژه قوانین، ضوابط و مقررات
- نماینده مجری طرح مطالعه طرح جامع سیل
- نماینده گروه کاری رودخانه های مرزی در حوزه عملکرد شرکت آب منطقه ای آذربایجان شرقی
- نماینده شرکت در هیئت رسیدگی به صدور پروانه بهره برداری از معادن شن و ماسه و خاک رس در محدوده استان آذربایجان شرقی
- رئیس کمیته راهبری امور مرتبط با دریاچه ارومیه
- عضو کمیته راهبری مطالعات تفصیلی شبکه رفتارسنجی کیفی منابع آب
- رئیس گروه کاری پروژه کاهش تخریب فرامرزی ارس - کورا
- رئیس کمیته تخصصی مهندسی رودخانه ها و سواحل موضوع سند همکاری مشترک با دانشگاه تبریز
- عضو فنی کمیسیون ماده ۳ آئین نامه مربوط به بستر و حریم رودخانه ها، انهار، مسیل ها، مرداب ها، برکه های طبیعی و شبکه های آبرسانی، آبیاری و زهکشی با حفظ سمت

● مهندسین مشاور آذربولاق تبریز- سال ۱۳۹۲ تا کنون.

- رئیس هیئت مدیره و مدیر امور مهندسی رودخانه
- مدیر پروژه مطالعات طرح کانالیزاسیون، کنترل سیلاب و زیباسازی بستر و حریم صوفی‌چای در محدوده پل تاریخی پنج چشمه تا ۶۰۰ متر پایین دست پل جاده بناب- ملکان
- مدیر پروژه مطالعات مرحله دوم ساماندهی رودخانه ارس حدفاصل میله‌های مرزی ۲۴/۱ تا ۲۴/۲.
- مدیر پروژه مطالعات ساماندهی دره رود در استان اردبیل
- مدیر پروژه مطالعات ساماندهی و زیباسازی رودخانه بالیقوچای در محدوده شهر اردبیل
- مدیر پروژه ساماندهی و کانالیزاسیون رودخانه گرمدره در سعیدآباد شهرستان بستان آباد
- مدیر پروژه تعیین بستر و حریم و ساماندهی رودخانه سفارود در استان گیلان
- مدیر پروژه تعیین بستر و حریم و ساماندهی رودخانه‌های سفیدرود و خرشک در استان گیلان
- مدیر پروژه ساماندهی و زیباسازی بستر و حریم اوجان‌چای در محدوده شهر بستان آباد
- مدیر پروژه تعیین بستر و حریم و ساماندهی و کانالیزاسیون و انحراف مسیر رودخانه‌ها و مسیل‌های محدوده شرکت ارس تارلامین در شهرستان جلفا
- مدیر پروژه تعیین بستر و حریم و ساماندهی رودخانه‌ها و مسیل‌های محدوده شرکت فرو آلیاژ ارس در شهرستان جلفا
- مدیر پروژه ساماندهی و کانالیزاسیون رودخانه پیام‌چای در محدوده بیلاق شهر صوفیان
- مدیر پروژه تعیین بستر و حریم و کانالیزاسیون و زیباسازی بستر و حریم رودخانه پیام‌چای صوفیان در محدوده شهر صوفیان استان آذربایجان شرقی
- مدیر پروژه مطالعات تعیین بستر و حریم رودخانه‌ها و مسیل‌های عبوری از محدوده اراضی شرکت زرکوان ارسباران و امکان‌سنجی استقرار تاسیسات استخراج و فرآوری طلا در محدوده مذکور
- مدیر پروژه مطالعات مرحله دوم ساماندهی رودخانه مرزی ارس (۴۱/۲ الی ۴۲) به منظور احداث دیواره حفاظت با هدف بهره‌برداری از بستر مازاد برای استقرار طرح احداث پارک گردشگری ساحلی
- مدیر پروژه تعیین بستر و حریم موردی رودخانه اوجان‌چای (شاخه سیسان) در محدوده درخواست شرکت الموت
- مدیر پروژه مطالعات طرح ساماندهی مسیل‌های محدوده شهر سرعین
- کارشناس طراح پروژه مطالعات ساماندهی و کانالیزاسیون مسیل الهی‌پرست تبریز
- کارشناس ارشد مطالعات لایروبی و بازگشایی رودخانه آجی‌چای از سد شهید مدنی تا پیکره آبی دریاچه ارومیه.
- کارشناس ارشد مطالعات لایروبی و بازگشایی رودخانه‌های شهرچای، سروچای و روضه‌چای تا پیکره آبی دریاچه ارومیه.

○ سوابق علمی و پژوهشی:

● ارائه مقاله:

- کاربرد قوانین و مقررات در مهندسی رودخانه؛ سمینار انجمن هیدرولیک ایران دانشگاه شهید عباسپور تهران
- رویکردهای حقوقی در بسترهای مخروط افکنه‌ای؛ دانشگاه شیراز

- تجربیات مدیریت سیلاب شهری تبریز؛ سمینار دانشگاه تربیت مدرس
- تعیین بستر و حریم رودخانه ها؛ سمینار آب منطقه ای فارس شیراز
- نحوه تدوین دستور العمل پیش بینی و هشدار سیل و اقدامات کاهش خسارات سیل؛ استانداری فارس شیراز
- رویکرد حقوقی تعیین بستر و حریم؛ استان چهار محال بختیاری شهرکرد
- کاربرد قوانین و مقررات در مهندسی رودخانه؛ سمینار فرمانداری بندر عباس
- حقوق مهندسی رودخانه؛ کارگاه مشترک ایران و آذربایجان مرز اصلاندوز
- نحوه تعیین بستر و حریم رودخانه ها و مسیل ها؛ انجمن هیدرولیک ایران تهران
- برنامه عملیاتی مدیریت سیلاب؛ کارگروه سیل و طغیان رودخانه کشور تهران
- رفتار شناسی سیلاب های استان آذر بایجان شرقی؛ سمینار شرکت مدیریت منابع آب ایران تهران
- تحلیل سیلاب شهر نکای مازندران؛ کارگروه سیل استان آذربایجان شرقی
- مبانی حقوقی ساماندهی رودخانه های مرزی؛ سمینار بین المللی مهندسی رودخانه اهواز

● **تالیف کتاب:**

- راهنمای اصول کارشناسی حفاظت، مهندسی رودخانه و سواحل و کنترل سیلاب

● **تدریس:**

- همکار حق التدریسی گروه آب مجتمع عالی آموزشی و پژوهشی آذربایجان



نام: صبا زمانی

سمت: (سهامدار و عضو هیئت مدیره)

آدرس ایمیل:

saba.zamani@gmail.com

سوابق تحصیلی			
سال فراغت از تحصیل	دانشگاه محل تحصیل	رشته تحصیلی	مقطع تحصیلی
۱۳۸۳	موسسه غیر انتفاعی آذربایجان	مدیریت بازرگانی	کارشناسی

○ سوابق کاری:

- کارشناس طرح و برنامه مرکز تحقیقات مهندسی جهاد کشاورزی از سال ۱۳۸۰ تا ۱۳۸۵
- کارشناس امور بازرگانی و عقد قرارداد در مرکز کامیونت تراکتورسازی تبریز ۱۳۸۵ تا ۱۳۸۶
- مدیر آموزش و تحقیقات و ترویج اتاق تعاون استان آذربایجان شرقی ۱۳۸۶ تا ۱۳۹۵
- سهامدار و عضو هیئت مدیره مهندسین مشاور آذربولاق تبریز ۱۳۹۰ تا کنون

○ مهارت‌های فنی:

- مسلط به نرم افزارهای عمومی Office, Windows
- مسلط به نرم افزارهای MsProject و Business Plan
- مسلط به نرم افزارهای حسابداری
- آشنایی به زبان انگلیسی



نام: محمد تقی ستاری

سمت: (همکار اصلی)

آدرس ایمیل:

mtsattar@yahoo.com

سوابق تحصیلی

سال فراغت از تحصیل	دانشگاه محل تحصیل	رشته تحصیلی	مقطع تحصیلی
۱۳۷۵	دانشگاه تبریز	مهندسی آبیاری	کارشناسی
۱۳۸۰	دانشگاه صنعتی اصفهان	آبیاری و زهکشی	کارشناسی ارشد
۱۳۸۷	دانشگاه آنکارا-ترکیه	آبیاری و سازه های کشاورزی (گرایش منابع آب)	دکتری تخصصی

عنوان پایان نامه کارشناسی ارشد: مدیریت، بهینه سازی و شبیه سازی توزیع مناسب آب در سیستم چند مخزنه حوضه آبریز کلامرز میانه
عنوان رساله دکتری: استفاده از روشهای داده کاوی در استخراج قواعد بهره برداری مخزن آبیاری سدعلویان

○ سوابق کاری:

- عضو هیأت علمی گروه مهندسی آب دانشگاه تبریز (تدریس دروس کارشناسی ارشد شامل: تحلیل سیستم های منابع آب و آمار مهندسی پیشرفته. تدریس دروس کارشناسی شامل: مهندسی رودخانه، هوا و اقلیم شناسی، طراحی و بهره برداری از مخازن، مدیریت سامانه ها، حفاظت آب و خاک، اقتصاد مهندسی، هیدرولوژی و آبهای زیرزمینی).
- همکار حق التدریسی گروه کارشناسی ارشد عمران آب دانشگاه آزاد اهر
- همکار حق التدریسی گروه کارشناسی ارشد عمران آب دانشگاه آزاد مراغه
- همکار حق التدریسی گروه آب مجتمع عالی آموزشی و پژوهشی آذربایجان
- طراح و مدیر پروژه مطالعات منابع آبی حوضه های آبریز استان اردبیل
- سوپروایزر و کارشناس طراح پروژه های مهندسی رودخانه و آبیاری و زهکشی مهندسین مشاور آذربوق تبریز
- مدیر پروژه مطالعات مرحله اول طراحی شبکه جمع آوری و هدایت آبهای سطحی و سیلابهای شهری لاهرود
- مدیر پروژه طراحی پل بر روی رودخانه مهرانه رود در منطقه کرکج شهرستان تبریز

○ سوابق علمی و پژوهشی:

- کتب منتشره در انتشارات بین المللی
– Farzin Salmasi, Sattari, M. Taghiand Mahesh Pal. 2012, Modelling energy dissipation over gabion-stepped weir by data mining, LAP LAMBERT Academic Publishing GmbH & Co. KG, ISBN 978-3-659-18256-3.

- مقالات منتشره در مجلات معتبر علمی و پژوهشی بین المللی ISI

- GhorbanMahtabi and M. TaghiSattari, 2016. Investigation of Hydraulic Jump Characteristics in Rough Beds Using M5 Model Tree. *Jordan Journal of Agricultural Sciences*, 12(2), 631-648.
- M. TaghiSattari, Ali RezazadehJoudi and Andrew Kusiak, 2016. Estimation of water quality parameters with data-driven models. *Journal American Water Works Association*, 108 (4).
- Saeed Samadianfard, Mohammad TaghiSattari, Ozgur Kisi & HoneyehKazemi, 2014. Determining Flow Friction Factor in Irrigation Pipes Using Data Mining and Artificial Intelligence Approaches. *Applied Artificial Intelligence: An International Journal*. 28 (8). 793-813.
- Saghebian S. Mehdi, M. TaghiSattari, RasoulMirabbasi and Mahesh Pal, 2014. Ground water quality classification by decision tree method in Ardebil region, Iran. *Arabian Journal of Geosciences*. 7 (11). 4767-4777.
- Sattari, M. Taghi, Mahesh Pal, KadriYurekli and Ali ÜnluKar, 2013. M5 Model Trees and Neural Networks based modelling of ET0 in Ankara, Turkey. *Turkish Journal of Engineering and Environmental Sciences*. 37, 211-219.
- Mohammad TaghiSattari, Halit APAYDIN, Fazli OZTURK. 2013. Stochastic operation analysis of irrigation reservoir in low-flow conditions, case study: Eleviyan reservoir, Iran. *Turkish Journal of Agriculture and Forestry*. 37, 613-622.
- Mohammad TaghiSattari, Mahesh Pal and Halit APAYDIN. 2013. M5 model tree application in DailyRiver flow forecasting in Sohu Stream, Turkey. *Water Resources*, 4(3), 233-242.
- Mohammad TaghiSattari, Halit APAYDIN, Fazli OZTURK and Nazife Baykal. 2012. Application of a data-mining approach to derive operating rules for the Eleviyan irrigation reservoir. *Lake and Reservoir Management*, 28(2), 142-152.
- Sattari, M. Taghi, KadriYurekli and. 2012. Performance Evaluation of Artificial Neural Network Approaches in Forecasting Reservoir Inflow. *Applied Mathematical Modelling*. 36(6), 2649–2657.
- M. Taghi. Sattari, A. S. Anli., Apaydin, H. and Kodali, S. 2012. Decision trees to determine the possible drought periods in Ankara. *Atmósfera*, 25(1), 65-83.
- K. Yurekli, M. Taghi. Sattari, A. S. Anli and M. A. Hınıs. 2012. Seasonal and annual regional drought prediction by using data-mining approach. *Atmósfera* 25(1), 85-105.
- SalmasiFarzin, Sattari, M. Taghi and Mahesh Pal. 2012. Application of data mining on evaluation of energy dissipation over low gabion stepped weir. *Turkish Journal of Agriculture and Forestry*. 36, 95-106. doi:10.3906/tar-1011-1506.
- Sattari, M. Taghi., Apaydin, H. and Öztürk F., 2012. Flow estimations for the Sohu Stream using artificial neural networks. *Environmental Earth Science*. 66 (7), 2031-2045.
- Smaeel DODANGEH, M. Taghi SATTARI, Neslihan SEÇKIN. 2011. Regional Frequency Analysis of Minimum Flow by L-Moments Method. *Journal of agricultural science. AnkaraUniversity*. 17(1), 43-58.
- Sattari, M. Taghi., Apaydin, H. and Öztürk F., 2009. Operation Analysis of Eleviyan Irrigation Reservoir Dam by Optimization and Stochastic Simulation, *Journal of Stochastic Environmental Research and Risk Assessment*. 23:1187–1201
- Sattari, M. Taghi., Salmasi, F. ve Öztürk F., 2008. Comparison of different methods used in determination of irrigation reservoir capacity. *Journal of agricultural science. AnkaraUniversity*. 14(1), 1-7.

- Sattari, M. Taghi, A. Fakher-Fard, Mohammad Docherkhesaz, FazlıÖztürk. 2007. *Simulation of Savalan irrigation reservoir by using artificial neural networks. Journal of agricultural science. AnkaraUniversity 13 (4). 337-345.*
- Sattari, M. Taghi., Kodal, S.andÖztürk F., 2006. *Application of Deterministic Method in Optimizing Small Irrigation Reservoir Capacity. AkdenizUniversity Journal of the Faculty of Agriculture, 19(2), 261-267.*

● مقالات منتشره در مجلات معتبر علمی و پژوهشی خارج از کشور

- Esmaeilzadeh, Baharam and Sattari, M. Taghi. 2015. *Monthly Evapotranspiration Modeling using Intelligent Systems in Tabriz, Iran. Agriculture Science Developments. 4(3), 35-40.*
- Sattari, M. Taghi., YurekliKadri and Unlukara Ali 2011. *Drought Prediction by Using Artificial Neural Networks Approach in KaramanProvince. Research Journal of Agriculture Sciences (Tarım Bilimleri Araştırma Dergisi-TABAD) ISSN: 1308-3945, www.nobel.gen.tr 4(1), 7-13.*

● مقالات منتشره در مجلات معتبر علمی و پژوهشی داخل کشور

- محمد تقی ستاری و علی رضا زاده جودی. ۱۳۹۵. امکان سنجی کاربرد روش های داده کاوی در تخمین طبقه کیفی آب رودخانه آجی چای. نشریه دانش آب و خاک.
- محمد تقی ستاری و علی رضا زاده جودی. ۱۳۹۵. ارزیابی کارایی روش های مبتنی بر کرنل در تخمین میزان بار رسوبی معلق رودخانه (مطالعه موردی: رودخانه صوفی چای مراغه). مجله پژوهش های جغرافیای طبیعی
- محمد تقی ستاری، رسول میرعباسی نجف آبادی، مسعود علی محمدی. ۱۳۹۵. کاربرد مدل درختی M5 در پیش بینی خشکسالی (مطالعه موردی: مراغه، ایران). هیدروژئومورفولوژی
- محمد تقی ستاری، علی جودی، فروغ صفدری و فراز قهرمانیان. ۱۳۹۵. ارزیابی عملکرد روش های ام ۵ و رگرسیون بردار پشتیبان در مدل سازی رسوب معلق رودخانه. نشریه حفاظت منابع آب و خاک
- بهرام اسمعیل زاده و محمد تقی ستاری. ۱۳۹۵. ارزیابی کارایی مدل درختی M5 و برنامه ریزی ژنتیک در مدل سازی تبخیر-تعرق مرجع ماهانه. فصلنامه مهندسی منابع آب، دانشگاه آزاد اسلامی واحد مرودشت.
- رسول میرعباسی نجف آبادی، محمد تقی ستاری، وحید برقی ولینجق. ۱۳۹۵. شبیه سازی و مدیریت بهره برداری از آب زیرزمینی دشت عجب شیر. نشریه هیدروژئولوژی.
- محمد تقی ستاری، علی جودی، فروغ صفدری و فراز قهرمانیان. ۱۳۹۵. ارزیابی عملکرد روش های ام ۵ و رگرسیون بردار پشتیبان در مدل سازی رسوب معلق رودخانه. نشریه حفاظت منابع آب و خاک
- محمد تقی ستاری، فرزین سلماسی و امیرحاج محمدی. ۱۳۹۵. مدل سازی ضریب دبی سرریز کرامپ با استفاده از روش های یادگیری ماشینی. نشریه دانش آب و خاک
- محمد تقی ستاری، علی رضازاده جودی و هادی ارونقی. ۱۳۹۵. ارزیابی عملکرد روش های نوین در تخمین عمق آبشستگی پیرامون پایه پل. فصلنامه مهندسی منابع آب. دانشگاه آزاد اسلامی واحد مرودشت.
- رضازاده جودی ع. ستاری، محمد تقی. ۱۳۹۵. ارزیابی و مقایسه عملکرد روش های داده کاوی در تخمین شاخص کیفی SAR مطالعه موردی: (رودخانه آجی چای آذربایجان). مجله پژوهش آب ایران.

- سعید صمدیان فرد، محمد تقی ستاری. ۱۳۹۵. مدل‌سازی ضریب اصطکاک جریان در لوله‌های آبیاری با استفاده از روش‌های یادگیری ماشینی و مقایسه عملکرد آن‌ها با روابط تجربی. نشریه دانش آب و خاک. جلد ۲۶. شماره ۱. بخش ۲. صفحه ۴۵-۵۷.
- محمدرضا عبدالله پورآزاد، محمدتقی ستاری و رسول میرعباسی. ۱۳۹۵. پیش‌بینی جریان روزانه رودخانه اهرچای با استفاده از مدل قوانین *M5* و مقایسه آن با شبکه‌های عصبی مصنوعی‌المانی (*ENN*). مجله علوم و مهندسی آبخیزداری ایران. جلد ۱۰. شماره ۳۳. صفحه ۱۱-۱۸.
- ستاری، محمدتقی، عبدالله پورآزاد، محمدرضا و میرعباسی رسول. ۱۳۹۵. پیش‌بینی سیلاب‌های ساعتی رودخانه اهرچای با استفاده از روش‌های یادگیری ماشینی. نشریه مهندسی و مدیریت آبخیز. جلد ۸ شماره ۱، صفحه ۱۱۵-۱۲۷.
- علی رضازاده جودی و محمدتقی ستاری. ۱۳۹۴. تخمین عمق چاله آب‌سستگی پایه پل در سازه‌های آبی با روش رگرسیون فرآیند گاوسی. تحقیقات کاربردی مهندسی سازه‌های آبیاری و زهکشی/دوره ۱۶، شماره ۶۵، صفحه ۱۹-۳۶.
- عبدالله پورآزاد، محمدرضا، ستاری، محمدتقی. ۱۳۹۴. پیش‌بینی جریان روزانه رودخانه اهرچای با استفاده از روش‌های شبکه‌های عصبی مصنوعی (*ANN*) و مقایسه آن با سیستم استنتاج فازی-عصبی تطبیقی (*ANFIS*). مجله پژوهش‌های حفاظت آب و خاک، جلد ۲۲ شماره ۱، صفحه ۲۸۷-۲۹۸.
- ستاری محمدتقی، احمدی فر وحدت و پاشاپور خلف انصار رسول. ۱۳۹۳. مدل‌سازی تلفات تبخیر از مخزن سد علویان با استفاده از مدل درختی *M5* و مقایسه آن با روش‌های تجربی. مجله علمی پژوهشی مهندسی آبیاری و آب ایران. سال چهارم، شماره هفدهم. صفحه ۱۱۰-۱۲۲.
- ستاری محمدتقی، رضازاده جودی علی، نهرین فرناز. ۱۳۹۳. پیش‌بینی مقادیر بارش ماهانه با استفاده از شبکه‌های عصبی مصنوعی و مدل درختی *M5*. مجله پژوهش‌های جغرافیای طبیعی. دوره ۴۶، شماره ۲، صفحه ۲۴۷-۲۶۰.
- ستاری محمدتقی، عباسقلی نایب زاد مهدی و میرعباسی نجف‌آبادی رسول. ۱۳۹۳. پیش‌بینی کیفیت آب‌های سطحی با استفاده از روش درخت تصمیم. مجله علمی پژوهشی مهندسی آبیاری و آب ایران. سال چهارم، شماره پانزدهم. صفحه ۷۶-۸۸.
- ستاری، محمد تقی و نهرین فرناز. ۱۳۹۲. پیش‌بینی مقادیر حداکثر بارش روزانه با استفاده از سیستم‌های هوشمند و مقایسه آن با مدل درختی *M5*. فصلنامه علمی-پژوهشی مهندسی آبیاری و آب. سال چهارم. شماره چهاردهم. صفحه ۸۳-۹۸.
- فرناز نهرین؛ محمد تقی ستاری و فرزین سلماسی. ۱۳۹۲. پیش‌بینی اتلاف کارمایه در سرریز توری سنگی پله ای با استفاده از شبیه درختی *M5*. مهندسی منابع آب. شماره ۱۹. صفحه ۷۵-۸۶.
- محمدتقی ستاری، فرناز نهرین، وحید عظیمی. ۱۳۹۲. پیش‌بینی تبخیر-تعرق مرجع روزانه با استفاده از مدل شبکه عصبی مصنوعی و مدل درختی *M5* مطالعه موردی: ایستگاه بناب. مجله آبیاری و زهکشی ایران، سال هفتم، شماره ۱،
- ستاری، محمد تقی، بهرام اسمعیل زاده و احمد فاخری فرد. ۱۳۸۵. شبیه سازی ورودی تصادفی یک مخزن آبیاری و تحلیل عملکرد آن. دانش کشاورزی، جلد ۱۶، شماره ۴.
- ستاری، محمدتقی، ابریشم چی، احمد و اسلامیان، سید سعید. ۱۳۸۱. شبیه سازی توزیع آب در سیستم چند مخزنه حوضه آبریز رودخانه کلارمز میانه. دانش کشاورزی جلد ۱۲، شماره ۳.
- ستاری، محمدتقی، اسلامیان، سید سعید و ابریشم چی، احمد. ۱۳۸۱. بهینه سازی توزیع آب در سیستم چند مخزنه حوضه آبریز رودخانه کلارمز میانه. استقلال، سال ۲۱، شماره ۲.
- مقالات منتشره در کنفرانس‌های علمی خارج کشور

- Sattari, M. Taghi and Ali Rezazadeh Joudi, 2016. PERFORMANCE EVALUATION OF CLASSICAL AND NOVEL DATA MINING METHODS IN ESTIMATION MISSING PRECIPITATION DATA IN ARID AREAS. International Water Conference, Water Resources in Arid Areas. Sultan Qaboos University, Oman.
- Sattari, M. Taghi and Dodangeh M., 2015, Estimation of daily soil temperature by using M5 Tree Model, World Multidisciplinary Earth Sciences Symposium, 7-11 September, 2015 – Prague, Czech Republic.
- Hınıs, M. Ali, Sattari, M. Taghi., Yürekli, K. 2013. ANFIS metodu ile Eleviyan barajından bırakılacak su miktarının belirlenmesi, Baki Canık Su medeniyeti Sempozyumu, Aksaray Üniversitesi, Aksaray, Türkiye.
- Sattari, M. Taghi., Yürekli, K., Ünlükara, A. 2010. Karaman’ında Yapay Sinir Ağları Yaklaşımı Kullanarak Kuraklığın Tahmini. I. Ulusal Su Kaynakları Yönetimi Sempozyumu. KARAMAN.
- Sattari, M. Taghi., Yürekli, K., Ünlükara, A., Anlı, A. S. ve Karahan, G. 2010. Ankara’da Aylık ET0 Miktarlarının Yapay Sinir Ağları Yöntemi ile Tahmin Edilmesi. I. Ulusal Toprak ve Su Kaynakları Kongresi. Eskişehir.
- S.S. Eslamian, Sattari, M. Taghi and R. Nazari, 2004 “Optimization and Simulation of Water Distribution in Small multi-Reservoir System” The Sixth International Conference on Hydro-science and Engineering, Brisbane, Australia.
- Sattari, M. Taghi, A.H. Nazemi and D. Farsadizadeh, 2003, “Application of LP in Optimizing Qeysereq Single-Purpose Reservoir Volume” Water Supply and Drainage for Buildings- Proceeding of 29th International Symposium. Edited by V. Demircay & A. Tavukcuoglu. Published in 2003 by METU Faculty of Architecture Press, Ankara, Turkey. ISBN 975-429-209-4.

○ مهارت‌های فنی:

● تسلط به نرم افزارهای:

- Optimization Software: GAMS, WinQSB
- Data Mining Software: See5, Weka
- Statistical Software: Xlstat, Minitab, SPSS, SYSTAT
- Artificial Neural Network Software: Nerosolution



نام: علی ستاری

سمت: (همکار اصلی)

آدرس ایمیل:

mba.ucna@gmail.com

sattari@ucna.ac.ir

سوابق تحصیلی

سال فراغت از تحصیل	دانشگاه محل تحصیل	رشته تحصیلی	مقطع تحصیلی
۱۳۹۳	دانشگاه آتاتورک ترکیه	اقتصاد سنجی (گرایش مالی)	دکتر
۱۳۸۴	دانشگاه استانبول ترکیه	مدیریت مالی	کارشناسی ارشد
۱۳۷۷	دانشگاه آزاد اسلامی واحد تبریز	اقتصاد نظری	کارشناسی

عنوان پایان نامه کارشناسی ارشد: مقایسه تطبیقی عملکرد بازار بورس استانبول و بازار بورس تهران

عنوان رساله دکتری: تجزیه و تحلیل سرریز تلاطم بین قیمت نفت و بازده سهام و بازتاب آن بر مدیریت پورتفوی

○ سوابق کاری:

- مشاور سرمایه گذاری در سازمان بورس استانبول از تاریخ ۲۰۰۳ تا ۲۰۰۵
- ارائه خدمات مشاوره و مالی برخی از شرکت‌های فنی مهندسی و صنعتی استان
- عضو هیئت علمی موسسه آموزش عالی نبی اکرم(ص) از تاریخ ۱۳۸۵/۰۷/۰۱ تا کنون
- کارشناس اقتصاد در طرح‌های آبیاری و زهکشی مهندسیین مشاور طرح آب آراز - ۱۳۸۷ تا ۱۳۹۳
- کارشناس اقتصاد در طرح‌های آبیاری و زهکشی مهندسیین مشاور آذربولاق تبریز - ۱۳۹۳ تا کنون

○ سوابق علمی و پژوهشی:

- کتب و مقالات چاپ شده در مجلات معتبر ملی و بین المللی:
 - *Volatility Spillovers between World Oil Market and Sectors of BIST, A Sattary, MS Timurlenk, A Bilgiç, AK Celik - Asian Social Science, 2014*
 - *Financial Performance Analysis of Iron, Steel Metal Industry Sector Companies in The ISE: DEA Super Efficiency and TOPSIS Methods, F BAKIRCI, SE SHIRAZ, A SATTARY - Ege Academic Review, 2014*
 - *Dünya Petrol Piyasaları ile BIST Sektörleri Arasında Oynaklık Geçişkenliğinin İncelenmesi, A Sattary, MS Timurlenk, A Bilgiç, 24-25 October, Erzurum, Turkey*
 - *Application of Fuzzy Multi-Criteria Decision Making in Prioritizing and Evaluation Factors Affecting Strategic Planning(With Eslamian), 13th International Conference on Econometrics, Operations Research and Statistics, Northern Cyprus, 2012*
 - *TAHRAN MENKUL KIYMETLER BORSASI İLE BAZI GELİŞMİŞ VE GELİŞMEKTE OLAN ÜLKE BORSALARI ARASINDAKİ EŞBÜTÜNLEŞİM, Ali SATTARY , Mehmet*

SİNAN TEMURLENK, 13th International Conference on Econometrics, Operations Research and Statistics, Northern Cyprus, 2012

- *THE RISK LINKAGE BETWEEN OIL PRICE AND BIST MAIN SECTOR RETURNS, Ali SATTARY ,Mehmet Sinan TEMURLENK , Abdulbaki BİLGİÇ, 15th International Symposium on Econometrics, Operations Research and Statistics, Sparta, Turkey, 2014*

○ مهارت‌های فنی:

- آشنائی کامل با نرم افزارهای SPSS، Eviews، Stata، SAS، RATS
- آشنایی با زبانهای انگلیسی، عربی، ترکی استانبولی



نام: محمود سعیدان

سمت: (همکار اصلی)

آدرس ایمیل:

mahmoudsaidan@yahoo.com

سوابق تحصیلی

سال فراغت از تحصیل	دانشگاه محل تحصیل	رشته تحصیلی	مقطع تحصیلی
۱۳۵۸	دانشگاه مازندران	اقتصاد	کارشناسی
۱۳۸۵	موسسه تحقیقات و آموزش وزارت نیرو	مدیریت سیستم و برنامه ریزی	کارشناسی ارشد

عنوان پایان نامه کارشناسی ارشد: تخمین تابع هزینه و برآورد قیمت بهینه آب در شرکت آب منطقه ای آذربایجان شرقی

○ سوابق کاری:

- کارشناس اقتصادی سازمان برنامه و بودجه آذربایجان شرقی از سال ۱۳۶۲ تا سال ۱۳۷۴
- کارشناس اقتصاد آب شرکت آب منطقه ای آذربایجان شرقی از سال ۱۳۷۴ تا پایان سال ۱۳۹۳
- مشاور برنامه ریزی مدیر عامل شرکت آب منطقه ای آذربایجان شرقی از سال ۱۳۹۱ تا پایان سال ۱۳۹۳
- دبیر شورای هماهنگی مدیران وزارت نیرو در استان آذربایجان شرقی در سال ۱۳۹۳
- عضو کمیته تخصصی اقتصاد و برنامه ریزی کمیته تحقیقات شرکت آب منطقه ای آذربایجان شرقی
- کارشناس اجتماعی طرحهای مهندسی رودخانه و آبیاری و زهکشی در مهندسی مشاور آذربولاق تبریز از ۱۳۹۱ تاکنون

○ سوابق علمی و پژوهشی:

• گزارش ها و مقالات:

- نقش سیاحت و جهانگردی در استراتژی توسعه آذربایجان شرقی، سال انتشار ۱۳۶۳، سازمان برنامه و بودجه آذربایجان شرقی
- آشنایی با مفهوم ارزش افزوده و محاسبه آن در بیمارستان ۲۹ بهمن تبریز، سال انتشار ۱۳۶۴، سازمان برنامه و بودجه آذربایجان شرقی
- محاسبه هزینه های مصرفی و سرمایه گذاری بخش دولتی در استان آذربایجان شرقی طی سالهای ۶۷-۱۳۶۵ (تجربه ای در حسابهای منطقه ای)، سال انتشار ۱۳۷۰، سازمان برنامه و بودجه آذربایجان شرقی
- بررسی های اولیه به منظور ایجاد منطقه آزاد تجاری- صنعتی در استان آذربایجان شرقی، سال انتشار ۱۳۷۱
- شبکه نگهداری کالا در استان آذربایجان شرقی، سال انتشار ۱۳۷۲، سازمان برنامه و بودجه آذربایجان شرقی
- برآورد ارزش افزوده شرکت سهامی آب منطقه ای آذربایجان شرقی و اردبیل طی سالهای ۷۳-۱۳۶۵، فصلنامه آب و توسعه، شماره ۱۵، تهران، زمستان ۱۳۷۵ (مقاله مشترک با آقای حسن رضایی دانش)

- قیمت آب، تعرفه های تکلیفی و واقعیت های اقتصادی، پیک آب، شماره ۴۰، تبریز، زمستان ۱۳۸۵
- یک واقعه و چند تجربه، پیک آب، شماره ۴۵، تبریز، بهار ۱۳۸۷
- آب مجازی، مهد آزادی، شماره ۶۲۷۷، تبریز، تیر ماه ۱۳۹۱
- تخمین تابع هزینه و برآورد قیمت بهینه آب در شرکت آب منطقه ای"، ۱۳۸۵، شماره ۳۲ فصلنامه علمی- ترویجی "مدیریت و توسعه"

○ مهارت‌های فنی:

- آشنایی با تکنیک های جمعیتی، از طریق شرکت در کارگاه مرکز جمعیت شناسی دانشگاه شیراز، پائیز سال ۱۳۶۹
- آشنایی یا برنامه ریزی منطقه ای، دفتر آموزش سازمان برنامه و بودجه، تهران، تابستان ۱۳۷۰
- آشنایی با استاندارد های ایزو ۹۰۰۰ و مدیریت کیفیت از طریق شرکت کارگاه آموزشی MIQA of Certificated Auditor of International Register، تهران، هتل لاله، تابستان ۱۳۷۵
- پروژه بهسازی آبیاری بانک جهانی (دوره آموزشی تجزیه و تحلیل ملی)، دانشکده صنعت آب و برق (شهید عباسپور)، بهار سال ۱۳۷۸
- پروژه بهسازی آبیاری بانک جهانی (دوره آموزشی اقتصاد و مدیریت مهندسی)، دانشکده صنعت آب و برق (شهید عباسپور)، تابستان سال ۱۳۷۹
- اقتصاد محیط زیست با رویکرد توسعه پایدار، کارگاه آموزشی، دپارتمان محیط زیست سازمان ملل، تهران، دانشکده صنعت آب و برق (شهید عباسپور)، خرداد ۱۳۸۷
- دوره آموزشی، محاسبه و مدیریت قیمت تمام شده، شرکت مشاوران پنکو، تهران، بهار سال ۱۳۸۹



نام: وحید فرشی رفیع

سمت: (همکار اصلی)

آدرس ایمیل:

v.f.rfi@gmail.com

سوابق تحصیلی

سال فراغت از تحصیل	دانشگاه محل تحصیل	رشته تحصیلی	مقطع تحصیلی
۱۳۸۴	دانشگاه علم و صنعت ایران	عمران- آب	کارشناسی ارشد
۱۳۸۱	دانشگاه شهید مدنی آذربایجان	عمران - عمران	کارشناسی

عنوان پایان نامه کارشناسی ارشد: بهینه سازی طراحی سدهای برقآبی با استفاده از الگوریتم ژنتیک

○ سوابق کاری:

- عضو هیات علمی دانشگاه بناب از ۸۵/۶/۱۵ تا حال
- مدیر گروه عمران و معماری دانشگاه بناب از ۸۸/۸/۱ تا ۹۰/۱۰/۱
- مدیر امور فنی دانشگاه بناب از ۸۶/۳/۲۲ تا ۸۶/۸/۳۰
- مدرس مدعو دانشگاه تبریز- دانشکده فنی و مهندسی بناب از ۸۴/۷/۱ تا ۸۵/۶/۱۵
- مدرس موسسه آموزش عالی غیرانتفاعی سراج از ۸۷/۷/۱ تا ۹۱/۶/۳۱
- رئیس آموزشکده فنی و حرفه ای سما واحد مرند از ۸۵/۳/۱۵ تا ۸۵/۶/۳۱
- عضو هیات علمی دانشگاه آزاداسلامی واحد مرند از ۸۴/۱۱/۱ تا ۸۵/۶/۳۱
- مدرس دانشگاه آزاداسلامی واحد مرند از ۸۴/۷/۱ تا ۸۴/۱۰/۳۰
- مدرس دانشگاه پیام نور مرکز بناب از ۸۳/۷/۱ تا ۸۵/۶/۳۱
- کارشناس ارشد مرکز تحقیقات مهندسی وزارت جهاد کشاورزی از ۸۴/۳/۹ تا ۸۴/۷/۳۰
- رئیس هیات مدیره شرکت مهندسی مشاور آذر نمود از ۸۵/۳/۲۵ تا ۹۱/۰۶/۳۱
- کارشناس رسمی دادگستری در امور راه و ساختمان از ۹۰/۱۲/۱۵ تا حال
- مهندس پایه یک سازمان نظام مهندسی ساختمان استان آذربایجان شرقی ۸۵/۴/۲۸ تا حال
- کارشناس طراح در پروژه های آبیاری و زهکشی مهندسی مشاور آذربولاق تبریز از سال ۱۳۹۵ تا کنون

○ سوابق علمی و پژوهشی:

- انتشارات:

- پذیرش مقاله تحت عنوان ((بهینه سازی طراحی سد های برقآبی با استفاده از الگوریتم ژنتیک)) در دومین کنگره ملی مهندسی عمران- دانشگاه علم و صنعت ایران- اردیبهشت ۱۳۸۴

- پذیرش مقاله تحت عنوان ((تعیین سیاست بهره برداری بهینه از سدهای برقآبی با استفاده از الگوریتم ژنتیک)) در همایش حوضه آبریز دز و کارون شهریور ۱۳۸۵
- پذیرش مقاله تحت عنوان ((طراحی پدافند غیرعامل سایت پایگاه های نظامی و دفاعی در برابر اثر انفجار بمب های سوار شده بر روی خودروهای متحرک یا ساکن)) در سومین همایش ملی پدافند غیرعامل ۸-۷ اردیبهشت ۱۳۹۰ دانشگاه ایلام
- پذیرش مقاله تحت عنوان ((بهینه سازی طراحی سدهای برقآبی با استفاده از الگوریتم بهینه یابی کلونی مورچه پیوسته)) در اولین کنفرانس ملی دانش پژوهان کامپیوتر و فناوری اطلاعات ۲۵ و ۲۶ آبان ۱۳۹۰ دانشگاه تبریز، گروه علوم کامپیوتر
- پذیرش مقاله تحت عنوان((بررسی و ارائه معیارهای طراحی مفهومی ساختمان های ایمن در برابر حملات تروریستی)) در اولین همایش علمی پژوهشی شهرسازی و معماری با رویکرد پدافند غیر عامل ۲۰-۲۱ اردیبهشت ۱۳۹۰ تهران- دانشگاه صنعتی مالک اشتر
- پذیرش مقاله تحت عنوان ((تنزل کیفیت خاک طی تغییر کاربری اراضی جنگلی منطقه کلیبر چای استان آذربایجان- شرقی)) در همایش ملی کشاورزی پایدار ۱۰ آذر ۱۳۹۰ - دانشگاه آزاد اسلامی واحد ورامین- پیشوا
- پذیرش مقاله تحت عنوان ((ارزیابی برخی ویژگیهای شیمیایی خاکها بر اثر تبدیل جنگلها به مرتع و زمین زراعی در منطقه حفاظت شده ارسباران)) در همایش ملی کشاورزی پایدار ۱۰ آذر ۱۳۹۰ - دانشگاه آزاد اسلامی واحد ورامین- پیشوا
- پذیرش مقاله تحت عنوان ((اثر تغییر کاربری بر میزان کربن آلی، ازت کل و برخی پارامترهای فرسایش پذیری خاک (مطالعه موردی جنگلهای ارسباران)) در همایش ملی کشاورزی پایدار ۱۰ آذر ۱۳۹۰ - دانشگاه آزاد اسلامی واحد ورامین- پیشوا
- پذیرش مقاله تحت عنوان ((نقش اتصالات در جلوگیری از خرابی پیش رونده ساختمان های فولادی در اثر بارهای انفجاری)) در ششمین کنگره انجمن ژئوپلیتیک ایران ۸-۷ آبان ۱۳۹۲ دانشگاه فردوسی مشهد



نام: محمد حسین چی قره آقاجی

سمت: (همکار اصلی)

آدرس ایمیل:

Mohamad.hosseinchi@gmail.com

سوابق تحصیلی			
سال فراغت از تحصیل	دانشگاه محل تحصیل	رشته تحصیلی	مقطع تحصیلی
۱۳۷۹	دانشگاه آزاد اسلامی واحد تبریز	اقتصاد نظری	کارشناسی
۱۳۸۱	دانشگاه جامع علمی-کاربردی استان آذربایجان شرقی	عمران (ساختمانهای آبی)	کاردانی
۱۳۸۳	دانشگاه جامع علمی-کاربردی استان آذربایجان شرقی	عمران آب	کارشناسی
۱۳۹۲	دانشگاه آزاد اسلامی واحد اهر	ژئومورفولوژی	کارشناسی ارشد
<p>عنوان پروژه کارشناسی: بررسی اقتصادی پروژه های سدسازی و عوامل موثر در کاهش ریسک (سد سهند هشترود)</p> <p>عنوان پایان نامه: نقش فرآیندهای ژئومورفیک رودخانه ای در ایجاد مخاطرات محیطی با تاکید بر کاربریهای اراضی حوضه سعید آباد چای</p>			

○ سوابق کاری:

- سابقه تدریس در موسسه آموزش عالی آذربایجان ۱۳۸۷-۱۳۸۹
- سابقه تدریس در هنرستان آذر فنون ۱۳۸۹-۱۳۹۰
- مدیریت پروژه های اجرائی شرکت آذر قصر ۷۸-۱۳۷۴
- مدیریت گروه منابع طبیعی و آبخیزداری شرکت مهندسی مشاور آب اندیشان آذر ۸۷-۱۳۸۴
- مدیریت پروژه های مطالعاتی ۸۹-۱۳۸۷
- قائم مقام شرکت مهندسی مشاور آب اندیشان آذر ۹۳-۱۳۸۹
- کارشناس طراح در پروژه های آبیاری و زهکشی مهندسی مشاور آذربولاق تبریز از سال ۱۳۹۵ تا کنون

○ سوابق علمی و پژوهشی:

- پروژه های مطالعاتی و تحقیقاتی و پژوهشی
- کارشناس فنی مطالعات ژئومورفولوژی شناسائی سازندهای سخت در استان آذربایجان شرقی؛ موسسه تحقیقات آب کشور؛ ۱۳۹۱
- مدیریت غیرمتمرکز بلایای طبیعی ؛استانداری قزوین؛ ۱۳۸۶

- نیازسنجی آموزش عمومی برای مدیریت ریسک زلزله شهری؛ سازمان مدیریت و برنامه ریزی کشور؛ ۱۳۸۸
- مطالعات هیدرولوژی و فرسایش و رسوب پروژه های آبخیزداری؛ دفتر فنی مهندسين مشاور آب اندیشان؛ آذر ۱۳۸۴
- مطالعات ژئومورفولوژی و فیزیوگرافی پروژه های آبخیزداری؛ دفتر فنی مهندسين مشاور آب اندیشان؛ آذر ۱۳۹۰

● سوابق شرکت در کنفرانس ها و همایش

- اولین کنفرانس ملی بهسازی ومقاوم سازی بافت های شهری در مجاورت گسل های فعال؛ شهرداری تبریز؛ ۱۳۹۱
- هفتمین گنجره ملی مهندسی عمران؛ دانشگاه سیستان و بلوچستان؛ ۱۳۹۲
- اولین کنفرانس بین المللی مهندسی عمران ومعماری و توسعه پایدار شهری؛ دانشگاه آزاد تبریز؛ ۱۳۹۲

● شرکت در دوره های آموزشی کوتاه مدت

- اپراتوری کامپیوتر؛ فنی و حرفه ای؛ ۱۳۷۴
- نقشه کشی ساختمان؛ فنی و حرفه ای؛ ۱۳۷۸
- کاربرد GIS در مدیریت امور عشایر؛ اداره کل امور عشایر استان؛ ۱۳۸۳
- مدیریت ریسک؛ سازمان صنایع و معادن استان؛ ۱۳۸۹
- استاندارد مدیریت کیفیت ISO 9001؛ مهندسين مشاور آب اندیشان آذر؛ ۱۳۸۹
- مهندسی ارزش در پروژه های فنی؛ پارک علم و فن آوری استان؛ ۱۳۹۱
- پدافند غیر عامل (مدیریت بحران)؛ پارک علم و فن آوری استان؛ ۱۳۹۲



نام: علی بایبوردی اقدم

سمت: (همکار اصلی)

آدرس ایمیل:

alibayburdi@gmail.com

سوابق تحصیلی

سال فراغت از تحصیل	دانشگاه محل تحصیل	رشته تحصیلی	مقطع تحصیلی
۱۳۸۵	دانشگاه تبریز	مهندسی آبیاری	کارشناسی
۱۳۸۹	دانشگاه تهران	مدیریت در سوانح طبیعی	کارشناسی ارشد
عنوان پایان نامه کارشناسی ارشد: ارزیابی خسارت سیل رودخانه صوفی چای مراغه			

○ سوابق کاری:

- کارشناس پروژه تعیین حد حریم و بستر رودخانه‌های استان آذربایجانشرقی، مهندسین مشاور نقش ترسیم میلاد. از سال ۱۳۸۸ تا سال ۱۳۸۹
- کارشناس پروژه طرح ساماندهی رودخانه قرنقو، مهندسان مشاور فرازآب از سال ۱۳۸۹ تا سال ۱۳۹۰
- کارشناس پروژه تعیین حد حریم و بستر رودخانه‌های استان آذربایجانشرقی، مهندسان مشاور فرازآب از سال ۱۳۹۰ تا تیرماه سال ۱۳۹۱
- کارشناس پروژه مطالعات امکان سنجی انحراف مسیل توپراخلیق شهرستان شبستر، مهندسین مشاور نقش ترسیم میلاد سال ۱۳۹۰
- طراحی سیستم آبیاری و تاسیسات گلخانه تحقیقاتی بیوتکنولوژی غرب و شمالغرب کشور سال ۱۳۹۰
- طراحی سیستم آبیاری و تاسیسات گلخانه تحقیقاتی دانشگاه آزاد واحد مهاباد سال ۱۳۹۱
- ناظر اجرای گلخانه تحقیقاتی بیوتکنولوژی غرب و شمالغرب کشور ۱۳۹۰-۱۳۹۱
- ناظر مقیم اجرای کانال آبیاری شبکه آبیاری سد ینگجه آذرشهر، پروژه‌های آب و خاک شهرستان آذرشهر از تیرماه ۱۳۹۱ تاکنون - شرکت مهندسین مشاور رواناب آریا
- کارشناس ارشد و طراح پروژه های مهندسی رودخانه شرکت مهندسین مشاور آذربولاق تبریز

○ سوابق علمی و پژوهشی:

- مقالات ارائه شده داخلی و خارجی:
- نقش مدیریت سیلاب در کاهش خسارت‌های سیل. مطالعه موردی صوفی چای، چهارمین کنفرانس مدیریت جامع بحران و پدافند غیر عامل در پایداری ملی، ۱۳۸۷

– دلایل موفقیت و شکست فرایند بازسازی و اسکان پس از زلزله های سال ۱۹۹۹ اردبیل (ایران) و کوجالی (ترکیه) و

ارائه راهکار برای بهبود بازسازی، چهارمین کنفرانس مدیریت جامع بحران و پدافند غیر عامل در پایداری ملی، ۱۳۸۷.

– *Reconstruction success and failure factors after 1999 earthquake in ARDEBII (Iran), Recommending ways to improve Reconstruction. 3rd International Disaster and Risk Conference, IDRC Davos, Switzerland, 2010.*

– *Desperate breath of a dying lake” GRF Davos One Health Summit 2012. Switzerland, 2012.*

○ مهارت‌های فنی:

• تسلط بر زبان انگلیسی (Speaking, Writing, Listening, Reading)

• دارای مدرک طراحی سیستم‌های آبیاری تحت فشار

• تسلط کامل بر Microsoft Office

• تسلط کامل بر ArcGIS

• تسلط کامل بر نرم‌افزارهای مهندسی آب شامل:

CAD, Hec-RAS, Hec-GeoRAS, Mike, Hec- HMS Auto GEMS, Water



نام: محمد شهبازی بیله سوار

سمت: (همکار اصلی)

آدرس ایمیل:

M_Shahbazi_B@yahoo.com

سوابق تحصیلی

سال فراغت از تحصیل	دانشگاه محل تحصیل	رشته تحصیلی	مقطع تحصیلی
۱۳۹۰	دانشگاه پیام نور تبریز	مهندسی آب و خاک	کارشناسی
۱۳۹۴	دانشگاه سراسری ارومیه	مهندسی سازه های آبی	کارشناسی ارشد
عنوان پایان نامه کارشناسی ارشد: پهنه بندی سیلاب رودخانه (مطالعه موردی: رودخانه باراندوز)			

○ سوابق کاری:

- کارشناس GPS در طرح شناسنامه دار کردن اراضی کشاورزی استان آذربایجان شرقی
- کارشناس قراردادی در شرکت دانش افروز تاوریز به مدت سه سال
- تدریس زبان انگلیسی در زبانکده پردیسان
- کارشناس هیدرولیک آذربولاق تبریز از تاریخ ۹۵/۰۲/۰۱ تا کنون
- کارشناس هیدرولیک در تعیین حدود بستر و حریم رودخانه های طویل چای و دیرمان چای واقع در شهرستان ورزقان (پروژه مربوط به شرکت زرکاوان ارسباران)
- کارشناس مورفولوژی در پروژه بررسی تأثیر سد عمارت بر ساماندهی در پایین دست رودخانه دره رود
- کارشناس مورفولوژی تعیین بستر و حریم موردی رودخانه اوجان چای (شاخه سیسان) در محدوده درخواست شرکت الموت
- کارشناس مورفولوژی مطالعات طرح ساماندهی مسیلهای محدوده شهر سرعین

○ مهارتهای فنی:

- تسلط بالا بر زبان انگلیسی (Speaking, Writing, Listening, Reading)
- تسلط کامل بر MicrosoftOffice
- تسلط بالا بر ArcGIS
- تسلط کامل بر نرم افزارهای مهندسی آب شامل: HEC-RAS, HEC-GeoRAS, Global Mapper, AutoCAD
- گذراندن دوره طراحی سیستم های آبیاری تحت فشار زیر نظر سازمان نظام مهندسی کشاورزی استان آذربایجان شرقی
- گذراندن دوره کاربرد سیستم اطلاعات جغرافیایی GIS تحت نظر سازمان نظام مهندسی کشاورزی استان آذربایجان شرقی



نام: رحمان نوعی شیخ حسن

سمت: (همکار اصلی)

آدرس ایمیل:

noeishekhhasan@gmail.com

سوابق تحصیلی

سال فراغت از تحصیل	دانشگاه محل تحصیل	رشته تحصیلی	مقطع تحصیلی
۱۳۹۲	آزاد تبریز	عمران	کارشناسی

○ سوابق کاری:

- شرکت اسکان سازان طلوع اندیشه - به مدت ۱۸ ماه - از تاریخ ۱۳۹۲/۰۳/۰۱ تا ۱۳۹۳/۰۹/۰۹ - سرپرست کارگاه
- شرکت عمران آبادی - به مدت ۸ ماه - از تاریخ ۱۳۹۳/۱۱/۱۰ تا ۱۳۹۴/۰۶/۳۱ - کمک ناظر
- شرکت مهندسین مشاور آذربولاق تبریز - از تاریخ ۱۳۹۴/۰۷/۰۱ تا کنون - ناظر

○ مهارت‌های فنی:

- تسلط به نقشه برداری
- نظارت فنی ساختمان
- نظارت فنی پروژه های مهندسی رودخانه



نام: محمد کبارفرد

سمت: (همکار پاره وقت)

آدرس ایمیل:

kobardam@yahoo.com

m.kobarfard@stu.sanru.ac.ir

سوابق تحصیلی

سال فراغت از تحصیل	دانشگاه محل تحصیل	رشته تحصیلی	مقطع تحصیلی
---	دانشگاه علوم کشاورزی و منابع طبیعی ساری	سازه‌های آبی	دانشجوی دکتری
۱۳۹۰	دانشگاه آزاد واحد تبریز	سازه‌های آبی	کارشناسی ارشد
۱۳۸۴	دانشگاه دولتی بیرجند	مهندسی عمران سد و شبکه	کارشناسی

موضوع پایان نامه کارشناسی ارشد: ارزیابی استفاده از روشهای با تفکیک بالا در روندیابی سیل به کمک روش حجم محدود
موضوع پایان نامه دکتری: بررسی و تحلیل کاربرد الگوریتم عدم قطعیت با استفاده از روش GLUE در مدیریت سیلاب شهری مطالعه موردی منطقه 2 شهرداری کلانشهر تبریز

○ سوابق کاری:

- همکاری با شرکت آذربوق تبریز در مطالعات هیدرولیک رسوب طرح بررسی تأثیر سد عمارت بر ساماندهی در پایین دست رودخانه دره رود
- همکاری با شرکت آذربوق تبریز در مطالعات هیدرولیک رسوب طرح خدمات مهندسی مطالعه و طراحی ادوات اندازه گیری و کنترل جریان در انهار منشعب از آجی چای
- مدیر بخش مطالعات هیدرولیک رودخانه، مدیر پروژه و کارشناس مهندسی رودخانه مهندسین مشاور فراز آب
- تعیین حریم و بستر رودخانه ها، مسیل ها و مخروط افکنه های جلفا و مرند
- کارشناس طراحی سازه‌های آبی و مهندسی رودخانه مهندسین مشاور فراز آب، مطالعات انتقال آب حوضه به حوضه دریاچه ارومیه، انتقال آب رودخانه زاب به حوضه دریاچه ارومیه
- مدیر پروژه و کارشناس هیدرولوژی و هیدرولیک مهندسین مشاور آب اندیشان آذر، مطالعات جمع‌آوری آبهای
- سطحی شهرک صنعتی هادیشهر جلفا، سیلاب شهری و هدایت آبهای سطحی شهر قطور(آ.غ.)، طراحی سازه های هیدرولیکی حوضه خطبه سرا (گیلان)
- کارشناس پروژه های امور آب، شرکت حفاری آبشرف (بیرجند)
- مدیر اجرایی، کارشناس هیدرولیک، هیدرولوژی، مهندسی رودخانه و منابع آب مهندسین مشاور کریت کارا (تهران) در پروژه های مطالعات سیستم هشدار سیلاب گلابدره - دربند، مطالعات مانور و شبیه سازی مخزن سد شهید مدنی (آجی چای) در سال های ۸۶ الی ۸۸، روند یابی تونل انحراف سد کوه‌رنگ ۳

- همکاری با مهندسين مشاور طرح و سازه كاسپين در انجام مطالعات هيدروليكي سيستم جمع آوري آبهاي سطحی(نارمك تهران)
- كارشناس هيدروليک، هيدرولوژی، مهندسی رودخانه و منابع آب مهندسين مشاور كريت كارا - بند آب (تهران)
- مطالعات سامانه تجهيز ايستگاههاي هيدرومتري و هشدار سيلاب آجي چاي
- همكاري با دانشگاه شهيد عباسپور تهران و شركت آب نيروي ايران در مطالعات رسوب براي بهره برداري بهينه از نيروگاه هاي آبي جرياني
- كارشناس هيدروليک كتاب جامع راهنمای سامانه هشدار سيل، مهندسين مشاور كريت كارا (تهران)
- مسئول دفتر فني شركت فرازان توسعه در پروژه هاي سد قيصرق و كانال AMC دشت تبريز

○ سوابق علمي و پژوهشي:

• تاليفات و مقالات:

- كتاب سيستم مدل سازي حوضه آبريز (WMS)، اكبر پور ابوالفضل، كبارفرد محمد، دانشگاه بيرجند نشرسخن گستر مشهد، ۱۳۸۷
- Fzp كامپوزيت، دوازدهمين كنفرانس دانشجويي عمران دانشگاه علم و صنعت، ۱۳۸۴ تهران
- سيستم هشدار سيل گلابدره-دربند، همزيستي با سيلاب-كميته ملي آبياري و زهكشي، ۱۳۸۵ تهران
- افزايش ايمني و منافع سدها با استفاده از پيش بيني هاي درازمدت آورد رودخانه، سومين كنفرانس مديريت منابع آب، ۱۳۸۷، آب
- تهيه نشريه ۳۴۷- الف راهنمای جامع هشدار سيل، دفتر استانداردهاي آب و ابفا وزارت نيرو ۱۳۸۸
- بهينه سازي مديريت سيلاب شهري با روشهاي غيرسازه اي، مطالعه موردی سيستم هشدار سيل گلابدره دربند- كنفرانس مديريت سيلاب شهري مرداد ۱۳۸۹ تهران (۲ مقاله علمي و پوستري)
- مدلهای عددی با قدرت تفكيك پذيري بالا در رونديابي سيل ناشی از شكست سد به كمك روش حجم محدود، كنفرانس بين المللی سد و نيروگاههاي برق آبي ۱۳۹۰
- بهينه سازي سيستم هشدار سيل حوضه ي چكي چاي با مدل شبكه عصبی، سومين كنفرانس مديريت جامع منابع آب ۱۳۹۱
- بررسي توان جريان ثانويه در پيچ رودخانه، دهمين كنگره بين المللی مهندسی عمران، دانشكده مهندسی عمران، تبريز ۱۳۹۴
- مقایسه مدلهای RSM و LES در پيچ تند رودخانه، دهمين كنگره بين المللی مهندسی عمران، دانشكده مهندسی عمران، تبريز ۱۳۹۴
- مدلسازی کمی و کیفی سيلاب شهري با مدل SWMM مطالعه موردی بخشی از منطقه ۲۲ تهران، سومين كنفرانس ملي مديريت و مهندسی سيلاب، تهران ۱۳۹۴
- بهينه سازي سيستم پيش بينی و هشدار سيلاب شهري با استفاده از مدل Qnet2000، سومين كنفرانس ملي مديريت و مهندسی سيلاب، تهران ۱۳۹۴
- كتاب مدل سازي هيدروليكي رودخانه و مخروط افكنه (mike 21)، كبارفرد محمد، علي پرست، كراری، مهندسين مشاور فرازاب، نشرسومر تبريز، ۱۳۹۵

- ارزیابی کاراترین روش توسعه کم اثر و تعیین بهترین راهکار مدیریتی کمی سیلاب شهری با استفاده از رخدادهای به‌هنگام، نشریه علمی و پژوهشی آبیاری و زهکشی ایران، ۱۳۹۶

- بررسی رفتار رسوبی، تشکیل جزایر رسوبی و آثار برداشت شن و ماسه رودخانه دره‌رود در پائین‌دست سد عمارت، شانزدهمین کنفرانس هیدرولیک ایران، دانشگاه محقق اردبیلی، ۱۳۹۶

● فعالیت های جانبی:

- دبیر اجرایی، عضو هیات مدیره و از اعضاء موسس سازمان مردم نهاد اتاق گفت‌وگو آب آذربایجان

- عضو سازمان نظام مهندسی کشاورزی

- عضو کمیته ملی سد های بزرگ ایران

● تقدیر و جوایز:

- منتخب جشنواره ملی ایده های برتر و اختراعات مدیریت شهری با محوریت تبریز ۲۰۱۸، عنوان ایده: روش های

توسعه کم اثر در کاهش رواناب شهری جهت زیباسازی و مدیریت سیلاب شهری در کلانشهر تبریز، ۱۹ مرداد ماه ۱۳۹۶

○ مهارت‌های فنی:

● تسلط به نرم افزارهای آنالیز هیدرولیکی، شبیه سازی عددی، سری زمانی، هیدرولوژیکی و شبیه سازی بارش

رواناب:

MIKE 11, MIKE 21, HEC-RAS, HEC-GeoRAS, FLOW 3D, WMS ,
PCSWMM,HECHMS, SWMM ,GMS ,NEURALNETWORK (Qnet) , MATLAB, GAMS,
VENSIM,WEAP , SPSS, MINITAB , SURFER , VISUAL FORTRAN, AUTOCAD ,
OFFICE,ARCGIS ,GLOBAL MAPPER , SEEP/W

● تسلط خوب به زبان انگلیسی (MSRT-MCHE)



نام: سلیمان دشتی کندیجانی

سمت: (همکار پاره وقت)

آدرس ایمیل:

dashty_s@yahoo.com

سوابق تحصیلی

سال فراغت از تحصیل	دانشگاه محل تحصیل	رشته تحصیلی	مقطع تحصیلی
۱۳۸۰	دانشگاه تبریز	مهندسی آبیاری	کارشناسی
۱۳۸۳	دانشگاه خواجه نصیرالدین طوسی	عمران آب-مدیریت منابع آب	کارشناسی ارشد

عنوان پایان نامه کارشناسی ارشد: بررسی خشکسالیهای اخیر در استان آذربایجانشرقی با استفاده از GIS

○ سوابق کاری:

- کارشناس همکار هواشناسی و هیدرولوژی در طرح‌های مطالعاتی شرکت آذربولاق تبریز از ۱۳۹۲ تا کنون
- کارشناس هیدرولوژی سد کسانق
- کارشناس هواشناسی و هیدرولوژی پتانسیل یابی بانه و سقز
- کارشناس هواشناسی و هیدرولوژی سد شیخ بشارت
- کارشناس هواشناسی و هیدرولوژی طرح زاب
- کارشناس برنامه‌ریزی منابع آب طرح زاب
- کارشناس هواشناسی و هیدرولوژی طرح ساماندهی صوفی چای
- کارشناس هواشناسی و هیدرولوژی طرح ساماندهی رودخانه قرنقو
- کارشناس هواشناسی و هیدرولوژی طرح ساماندهی مسیل های خاوران
- کارشناس هواشناسی و هیدرولوژی طرح ساماندهی رودخانه آجی چای مهندسین مشاور آذربولاق تبریز
- کارشناس هواشناسی و هیدرولوژی سد ایثار اهر
- کارشناس برنامه‌ریزی منابع آب سد ایثار اهر
- کارشناس بازنگری هواشناسی و هیدرولوژی سد شیخ بشارت ۱۳۹۰
- کارشناس بازنگری هواشناسی برنامه‌ریزی منابع آب سد شیخ بشارت ۱۳۹۰
- کارشناس بازنگری هواشناسی و هیدرولوژی مسیر تونل زاب ۱۳۹۳
- کارشناس بازنگری برنامه‌ریزی منابع آب مسیر تونل زاب ۱۳۹۴
- کارشناس تهیه منحنی‌های فرمان بهره‌برداری از سد بفراجد ۱۳۹۵
- کارشناس تهیه منحنی‌های فرمان بهره‌برداری از سد زاب ۱۳۹۵
- کارشناس هواشناسی و هیدرولوژی خروجی تونل زاب (رودخانه گدار) ۱۳۹۴
- کارشناس هواشناسی و هیدرولوژی سد هرزندات و انتقال آن

- کارشناس برنامه‌ریزی منابع آب طرح گلفرج
- برآورد سیلاب مسیل‌های رودخانه بادین‌آباد
- برآورد سیلاب مسیل‌های طرح گلفرج
- کارشناس هواشناسی و هیدرولوژی سدهای بلوک و فیله‌خاصه
- کارشناس برنامه‌ریزی منابع آب سدهای بلوک و فیله‌خاصه
- تهیه منحنی‌های فرمان بهره‌برداری از سدهای بلوک و فیله‌خاصه
- کارشناس هواشناسی و هیدرولوژی سدهای بیله‌سوار
- کارشناس برنامه‌ریزی منابع آب سد بیله‌سوار
- کارشناس هواشناسی سد یکانات
- کارشناس هواشناسی و هیدرولوژی ساماندهی رودخانه دره رود مشاور آذربولاق تبریز
- کارشناس هواشناسی و هیدرولوژی ساماندهی معدن طلای زرکاوان مشاور آذربولاق تبریز
- کارشناس هواشناسی و هیدرولوژی جمع‌آوری آبهای سطحی شهر مرند
- کارشناس هواشناسی و هیدرولوژی جمع‌آوری آبهای سطحی سردرود
- کارشناس هواشناسی و هیدرولوژی جمع‌آوری آبهای سطحی شهر تکاب
- کارشناس هواشناسی و هیدرولوژی آبراه ایلی سو تبریز
- کارشناس هواشناسی و هیدرولوژی گلخانه‌های جلفا

○ مهارت‌های فنی:

- آشنائی با نرم افزارهای

GIS -ILWIS ،HEC-HMS ،WMS ،Office ،CE-QULT-2,WEAP, VENSIM,ARCGIS, HEC-GEOHMS

- آشنایی با اکثر استانداردهای مرتبط با مطالعات مراحل مختلف سد و تاسیسات وابسته منتشر شده از طریق سازمان مدیریت و برنامه‌ریزی

	نام: وحیده احمدزاد محمودی
	سمت: (همکار پاره وقت) آدرس ایمیل:

سوابق تحصیلی			
سال فراغت از تحصیل	دانشگاه محل تحصیل	رشته تحصیلی	مقطع تحصیلی
۱۳۷۷	دانشگاه تبریز	عمران - آب	کارشناسی

○ سوابق کاری:

- مهندسین مشاور آذربولاق تبریز - فروردین ۱۳۹۱ تا کنون (همکاری پاره وقت).
 - کارشناس طراح مطالعات کانالیزاسیون، کنترل سیلاب و زیبا سازی بستر و حریم صوفی چای در محدوده پل تاریخی پنج چشمه تا ۶۰۰ متر پایین دست پل جاده بناب-ملکان.
 - کارشناس طراح مطالعات کانالیزاسیون مسیل الهی پرست تبریز.
- مهندسین مشاور فرازآب - ۱۳۷۷ تا ۱۳۹۴.
 - انجام محاسبات سازه ای تاسیسات آبیاری، آبگیر، ایستگاه پمپاژ، مخزن، بندهای انحرافی، حوضچه های رسوبگیر، سازه های مهندسی رودخانه.
 - برآورد احجام کار و تهیه اسناد مناقصه.
 - سرپرست گروه برآورد احجام کار و هزینه های طرحهای آبیاری و زهکشی و مهندسی رودخانه.
 - سرپرست گروه برآورد احجام کار و هزینه های طرحهای آبیاری و زهکشی و مهندسی رودخانه.
 - مسئول سازه امور آبیاری و زهکشی و انجام محاسبات سازه های هیدرولیکی آبگیر گلفرج، پمپاژ ایری، جمعیر و نوروزآباد میانه.

○ مهارتهای فنی:

- آشنایی با سیستم کنترل کیفیت بر اساس ایزو ۹۰۰۰؛ مهندسین مشاور فرازآب
- آشنایی با زبان انگلیسی در حد متوسط
- آشنایی کامل با قوانین فنی - قراردادی
- مسلط به نرم افزارهای عمومی Office , Windows و نرم افزارهای تخصصی ETABS, SAP2000 ...
- مسلط به مدلسازی سازه ای تاسیسات آبی
- دارای پروانه اشتغال بکار پایه ۲ از وزارت مسکن و شهرسازی

	نام: رویا اسمعیل زاده
	سمت: (همکار اصلی) آدرس ایمیل: roya40936@gmail.com

سوابق تحصیلی			
سال فراغت از تحصیل	دانشگاه محل تحصیل	رشته تحصیلی	مقطع تحصیلی
۱۳۸۵	دانشگاه تبریز	مهندسی کشاورزی - باغبانی	کارشناسی
۱۳۹۵	دانشگاه آزاد اسلامی واحد بناب	مدیریت دولتی - سیستم های اطلاعاتی	کارشناسی ارشد

○ سوابق کاری:

- شرکت آب و خاک آذربایجان شرقی خرداد ۱۳۸۷ تا شهریور ۱۳۸۸
- مهندسین مشاور آذربولاق تبریز - فروردین ۱۳۹۳ تا کنون

○ مهارت‌های فنی:

- مسلط به نرم افزارهای عمومی Windows و Office
- مسلط به نرم افزارهای تخصصی Photoshop, AutoCAD
- آشنایی به زبان انگلیسی در حد خوب
- مسلط به نرم افزارهای حسابداری

	نام: الناز قلندرزاده
	سمت: (همکار اصلی) آدرس ایمیل: Elnaz_gh79@yahoo.com

سوابق تحصیلی			
سال فراغت از تحصیل	دانشگاه محل تحصیل	رشته تحصیلی	مقطع تحصیلی
۱۳۸۱	دانشگاه آزاد واحد تبریز	مهندسی کشاورزی - گرایش زراعت	کارشناسی
۱۳۹۲	دانشگاه تبریز	مهندسی کشاورزی - گرایش زراعت	کارشناسی ارشد
عنوان پایان نامه: تأثیر مالچ گندم و رژیم آبیاری بر عملکرد و کارایی مصرف آب دو رقم لوبیا			

○ سوابق کاری:

- کارشناس کشاورزی طرح ایفاد بانک کشاورزی- سال ۱۳۸۱
- کارشناس کتابداری دانشکده پیراپزشکی- دانشگاه علوم پزشکی تبریز - سال ۱۳۸۳ تا ۱۳۸۵.
- کارشناس مسئول امور اداری در شرکت ایده های نوین پارسیان - سال ۱۳۸۶ تا ۱۳۸۷.
- کارشناس کشاورزی در شرکت مهندسی مشاور آذربولاق تبریز - سال ۱۳۹۳ تا کنون .

○ سوابق علمی و پژوهشی:

- *Water use efficiency of red kidneybean affected by mulch and irrigation treatments, E. Ghalandarzadeh, A. Dabbagh Mohammadasab, R. Amini, M. Shakiba. Journal of Biodiversity and Environmental Sciences (JBES), vol 3, No. 11, p126-132, 2013*
- اثر مالچ و تنش رطوبتی بر برخی صفات فیزیولوژیک، اجزای عملکرد و عملکرد دانه لوبیاقرمز، امینی، روح اله، دباغ محمدی نسب، عادل، و قلندرزاده، الناز؛ فصلنامه پژوهشهای زراعی ایران جلد ۱۳، شماره ۴، ۱۳۹۴

○ مهارت‌های فنی:

- مقالات ارائه شده داخلی و خارجی:
- تسلط به زبان انگلیسی
- تسلط به نرم افزارهای عمومی Office, Windows, SPSS

	نام: زینب کراری
	سمت: (همکار اصلی)
	آدرس ایمیل:

سوابق تحصیلی			
سال فراغت از تحصیل	دانشگاه محل تحصیل	رشته تحصیلی	مقطع تحصیلی
۱۳۸۲	صنعت آب و برق تهران	عمران - آب و فاضلاب	کاردانی
۱۳۸۵	دولتی بیرجند	عمران - سد و شبکه	کارشناسی
۱۳۹۲	آزاد- اهر	عمران آب	کارشناسی ارشد
عنوان پایان نامه کارشناسی: پهنه‌بندی سیل رودخانه شاخن با مدل WMS			
عنوان پایان نامه کارشناسی ارشد: بهینه سازی سیستم پیش بینی و هشدار سیل به کمک شبکه عصبی مصنوعی مطالعه موردی رودخانه چکی چای			

○ سوابق کاری:

- مهندسین مشاور آذربولاق تبریز - ۱۳۹۵ تا کنون.
 - مطالعات هیدرولیک رسوب رودخانه دره رود
- شرکت مهندسان مشاور آب اندیشان آذر- کارشناس هیدرولوژی و هیدرولیک- ۱۳۹۳ الی ۱۳۹۵.
 - مطالعات طراحی شبکه جمع آوری آبهای سطحی حوضه قطور استان آذربایجان غربی
 - مطالعات هیدرولوژی و سیلخیزی حوضه خطبه سرا استان گیلان
- شرکت مهندسان مشاور تهران سازان فرابین- کارشناس هیدرولیک- پروژه ای ۱۳۸۷
 - طراحی مدل هیدرولیکی تونل جمع‌آوری آبهای سطحی تهران قسمتی از منطقه ۲۱
- شرکت مهندسان مشاور طرح و سازه کاسپین- کارشناس هیدرولیک- پروژه ای ۱۳۸۶
 - طراحی مدل هیدرولیکی تونل جمع‌آوری آبهای سطحی تهران قسمت تک‌آوران، الغدیر و تونل علم و صنعت منطقه ۴ تهران
- شرکت مهندسان مشاور کریت کارا- کارشناس هیدرولیک، هیدرولوژی و مهندسی رودخانه - ۱۳۸۵ تا ۱۳۹۲
 - مطالعات سیستم هشدار سیلاب گلابدره-در بند تهران-۱۳۸۵-۱۳۸۶
 - کتاب راهنمای بهره برداری و نگهداری سامانه پیش بینی و هشدار سیل (نشریه ۳۴۷-الف وزارت نیرو دفتر استانداردها)
 - مطالعات مانور و شبیه سازی مخزن سد شهید مدنی (رودخانه اجی چای) ۱۳۸۵-۱۳۸۶

- مطالعات تغییر قطر تونل کوه‌رنگ ۳ به روش مهندسی ارزش
- مطالعات مانور و شبیه سازی مخزن سد شهید مدنی (رودخانه اجی چای) ۱۳۸۶-۱۳۸۷
- مطالعات مانور و شبیه سازی مخزن سد شهید مدنی (رودخانه اجی چای) ۱۳۸۷-۱۳۸۸
- مطالعات سیستم هشدار سیلاب و طراحی ایستگاههای هیدرومتری رودخانه آجی چای ۹۲-۸۹ (بندآب-کریت کارا)

○ سوابق علمی و پژوهشی:

● مقالات ارائه شده در سمینارها و کنفرانسها:

- پهنه‌بندی سیلاب در حوضه‌های آبریز رودخانه شاخن با استفاده از WMS و مقایسه دبی برآوردی با مدل کریگر-کنفرانس آبخیزداری - کرمان دی ۱۳۸۶
- افزایش ایمنی و منافع سدها با استفاده از پیش‌بینی‌های دراز مدت - سومین کنفرانس مدیریت منابع آب - تبریز مهر ۱۳۸۷
- مدیریت اثربخش و کارآیی خشکسالی با پیش‌بینی‌های اقلیمی - همایش خشکسالی - شهرکرد آبان ۱۳۸۷
- هشدار سیلاب در شهر تهران - همایش آبخیزداری شهری و توسعه پایدار - تهران تیر ۱۳۸۸
- بهینه سازی مدیریت سیلاب شهری با روش های غیر سازه ای مطالعه موردی سیستم هشدار سیلاب گلابدره و دربند - اولین کنفرانس ملی مدیریت سیلاب شهری - تهران مرداد ۱۳۸۹
- بهینه سازی هشدار سیلاب رودخانه چکی چای به کمک مدل شبکه عصبی مصنوعی - سومین کنفرانس منابع آب - ساری شهریور ۱۳۹۱
- بهینه‌سازی سیستم پیش بینی و هشدار سیلاب شهری با استفاده از مدل Qnet2000، سومین کنفرانس ملی مدیریت و مهندسی سیلاب، تهران ۱۳۹۴

○ مهارت‌های فنی:

● آشنایی با نرم‌افزارهای:

- Arc Gis - HECGeo RAS
- HEC RAS- MIKE11- WMS -Hy8 (نرم افزار هیدرولیکی)
- HEC HMS- WMS (نرم افزار هیدرولوژیکی)
- GMS (نرم افزار آبهای زیرزمینی)
- EPA SWMM (نرم افزار سیلاب شهری)
- EPANET (نرم افزار شبکه انتقال آب)
- Qnet (نرم افزار شبکه عصبی مصنوعی)
- SPSS - MINITAB (نرم افزار آماری - سری زمانی)
- Auto Cad- Office



نام: روح اله جولانی زنوز

سمت: (همکار اصلی)

آدرس ایمیل:

سوابق تحصیلی			
سال فراغت از تحصیل	دانشگاه محل تحصیل	رشته تحصیلی	مقطع تحصیلی
۱۳۷۵	دانشکده فنی دانشگاه ارومیه	مهندسی عمران - عمران	کارشناسی

○ سوابق کاری:

- شرکت مهندسی مشاور آذربولاق تبریز - سال ۱۳۹۵ تا کنون .
- شرکت مهندسی مشاور انرژی صنعت- سرپرست نظارت - پروژه خط انتقال گاز ۴۸ اینچ صادراتی عراق- ۹۳/۱۱/۱ تا ۹۵/۰۸/۳۰
- شرکت مهندسی مشاور نیرسان - سرپرست نظارت - پروژه پوشش رمپهای سازمان قطار شهری تبریز - از تاریخ ۹۳/۱۰/۳۰ تا ۹۱/۱۲/۱
- شرکت بهسازان شمالغرب - سرپرست کارگاه - پروژه چهار خطه نمودن قطعه دوم محور مرند-ایواوغلی - از تاریخ ۹۱/۱۱/۳۰ تا ۹۰/۰۸/۱۸
- مجری ساختمان (مدیریت پیمان) - از تاریخ ۸۹/۰۴/۰۱ تا ۹۰/۰۸/۱۷
- شرکت لوله پی گستر - سرپرست کارگاه - پروژه خط انتقال گاز ۳۰ اینچ نیروگاه اردبیل - از تاریخ ۸۷/۱۲/۰۱ تا ۸۹/۰۳/۳۱
- مهندسی مشاور لرزه ساخت ساوالان - مسئول آزمایشگاه مکانیک خاک و بتن - از تاریخ ۸۶/۱۲/۰۱ تا ۸۷/۱۱/۳۰
- شرکت قدرت اعتماد - سرپرست کارگاه - پروژه به روزآوری شبکه گازرسانی شهرستان ارومیه - از تاریخ ۸۵/۰۳/۰۱ تا ۸۶/۱۱/۳۰
- شرکت مهندسان مشاور سی سخت - ناظر سیویل - پروژه خط انتقال گاز تبریز- ارمستان - از تاریخ ۸۴/۰۳/۰۱ تا ۸۵/۰۲/۳۱۰
- شرکت بهسازان راه خوی- سرپرست کارگاه - پروژه خط انتقال گاز و ایستگاههای C.G.S شهرک خوی و سلماس- از تاریخ ۸۴/۰۲/۳۱۰ تا ۸۳/۰۲/۰۱
- شرکت سخت کوش- مدیر عامل- پروژه خط تغذیه و شبکه گازرسانی گوهران و سعیدآباد خوی و ایستگاه C.G.S قره ضیالالدین - از تاریخ ۸۱/۰۱/۰۱ تا ۸۳/۰۱/۳۱
- شرکت آسان فجر- ناظر سیویل - پروژه ایستگاه اندازه گیری گاز بازرگان و پروژه خط انتقال گرمی- پارس آباد - از تاریخ ۸۰/۱۲/۲۹ تا ۷۹/۱۰/۰۱

• شرکت ملی گاز ایران (طرح آذربایجان) - ناظر سیویل - پروژه خط انتقال گاز صادراتیو ایستگاه اندازه گیری گاز بازرگان - از تاریخ ۷۸/۰۸/۱۶ تا ۷۹/۰۹/۳۰

• شرکت خطوط لوله تهران - مسئول عملیات سیویل - پروژه خط انتقال گاز ۴۰ اینچ تبریز-بازرگان - گستره سوم - ۷۶/۰۴/۰۱ تا ۷۸/۰۸/۱۵

○ **مهارت‌های فنی:**

- آشنایی با استانداردها، اسناد و مدارک مهندسی
- مسلط به فهرس بها و تهیه صورت وضعیت
- آشنایی با اصول Piping و استانداردهای API
- آشنایی با نصب تجهیزات
- زبان انگلیسی: خواندن، نوشتن و صحبت در حد متوسط

اهم فعالیت های شرکت
مهندسین مشاور آذربولاق تبریز
در زمینه های تخصصی آب

اهم فعالیت های شرکت مهندسين مشاور آذربولاق تبريز

الف - در زمينه حفاظت و مهندسي رودخانه:

کنترل و حفاظت از منابع آب-خاک و به ویژه آب رودخانه ها یکی از شاخص های مهم توسعه پایدار به شمار می آید. مهندسی رودخانه شاخه کاربردی از مهندسی آب می باشد که شامل مجموعه ای از فعالیت های مربوط به برنامه ریزی، طراحی، ساخت و بهره برداری از رودخانه ها بوده و به منظور اصلاح شرایط طبیعی آنها انجام می گیرد. هدف نهایی مهندسی رودخانه استفاده حداکثر از رودخانه ها برای تامین نیازهای آبی و به حداقل رساندن اثرات منفی و کاهش خطرات آنها می باشد. بگونه ای که باعث ایجاد شرایط مناسب و پایدار در بازه موردنظر رودخانه گردد. این اقدامات شامل طرح های تعیین حد بستر و حریم رودخانه، ساماندهی و حفاظت از رودخانه ها بمنظور افزایش ظرفیت عبور جریان و کنترل میزان فرسایش در سواحل و بستر رودخانه با استفاده از اجرای سازه های طولی و عرضی در مسیر رودخانه می باشد. بطور خلاصه رئوس کلی خدمات امور حفاظت و مهندسی رودخانه شامل موارد زیر می باشد:

- تثبیت و حفاظت سواحل رودخانه جهت جلوگیری از گسترش سیلابدشت و افزایش خطرات جانی و مالی، کنترل فرسایش کناره و بستر رودخانه ها
- تعیین حد بستر و حریم رودخانه به منظور اعمال مدیریت پایدار در راستای حفاظت کمی و کیفی
- تعیین پهنا، حد بستر و حریم رودخانه های دائمی، فصلی و مسیل ها بمنظور اعمال حاکمیت دولت بر مشترکات و قانونمند نمودن مبانی فنی و حقوقی تعیین بستر و حریم رودخانه ها
- ساماندهی برداشت مصالح از رودخانه ها و حفاظت از تاسیسات و سازه های مهم سواحل رودخانه
- ساماندهی رودخانه ها در راستای اهدافی چون کنترل سیلاب و زیباسازی در رودخانه های شهری
- طراحی سازه های کنترل و انحراف آب در مسیر رودخانه ها
- مطالعات هیدرولیک و رسوب در رودخانه با استفاده مدل ها و نرم افزارهای شناخته شده

ب - در زمينه آبیاری و زهکشی:

آبیاری به مجموعه عملیاتی گفته می شود که طی آن آب بصورت مصنوعی و با روش-هایی چون سطحی، بارانی و قطره-ای به منطقه نفوذ ریشه رسانده می-شود تا باعث افزایش محصولات کشاورزی گردد. در عملیات زهکشی نیز به دو شکل سطحی و زیرزمینی آب مازاد ناشی از عملیات آبیاری و یا سیلابها از محدوده ریشه و مزرعه خارج می گردد تا تهویه لازم در منطقه ریشه صورت گرفته و باعث رونق تولید محصولات کشاورزی گردد. با توجه به اینکه حدود ۹۰

درصد آب کشور در بخش کشاورزی و آنهم با راندمانی نسبتاً کم مصرف می شود، مدیریت و توزیع بهینه این آب جهت برون رفت از تنش آبی گسترده در سطح ملی ضروری است.

براساس این ضرورت شرکت مهندسين مشاور آذربولاق تبريز در راستای استفاده بهینه از منابع آب سطحی و زیرزمینی به منظور تامین آب مورد نیاز کشاورزان، به پروژه های آبیاری و زهکشی اهمیت ویژه ای قائل بوده و بصورت جدی در این زمینه فعالیت می نماید.

علاوه بر موارد فوق شرکت مهندسين مشاور آذربولاق تبريز اهمیت زیادی به پروژه های احیا، بازسازی و زیباسازی رودخانه های داخل شهری که مورد توجه شدید شوراهای شهر و شهرداری هاست قائل بوده و بعنوان یک مشاور پیشرو در این زمینه شناخته شده است.

در همین راستا مهندسين مشاور آذربولاق تبريز مطالعاتی در زمینه زیباسازی و ساماندهی رودخانه صوفی چای در دو بازه از رودخانه که در شهرستان های مراغه و بناب واقع در استان آذربایجان شرقی می باشند انجام داده است. لیست پروژه های انجام یافته توسط مهندسين مشاور آذربولاق تبريز در طی سالهای اخیر در جدول زیر ارائه شده است.

لیست پروژه های انجام گرفته و در دست انجام توسط مهندسين مشاور آذربولاق تبريز در طی سالهای اخیر

ردیف	عنوان قرارداد	تاریخ قرارداد	نام کارفرما
۱	طرح کانالیزاسیون، کنترل سیلاب و زیبا سازی بستر و حریم صوفی چای بناب	۱۳۹۱	شهرداری بناب
۲	طرح ساماندهی و کانالیزاسیون مسیل الهی پرست تبریز	۱۳۹۲	شهرداری منطقه دو تبریز
۴	مطالعات مرحله دوم حفظ و تثبیت بستر و کناره رودخانه مرزی ارس در محدوده میله مرزی ۲۴/۱ تا میله مرزی ۲۴/۲	۱۳۹۳	شرکت آذربادجویان ارس
۵	مطالعات بازگشایی و لایروبی رودخانه آجی چای و سرشاخه های موثر پایین دست سد شهید مدنی جهت تسهیل هدایت آب به پیکره آبی دریاچه ارومیه	۱۳۹۳	شرکت آب منطقه ای آذربایجان شرقی
۸	خدمات نقشه برداری و مطالعات تعیین بستر و حریم، ساماندهی و اصلاح مسیر مسیلهای واقع در اراضی شرکت فروآلیاژ ارس در منطقه آزاد ارس	۱۳۹۳	شرکت فروآلیاژ ارس
۹	مطالعات تعیین بستر و حریم، ساماندهی و کنترل سیلاب مسیلهای واقع در اراضی شرکت ارس تارلا امین در منطقه آزاد ارس	۱۳۹۳	شرکت ارس تارلا امین
۱۸	طرح امکان سنجی احداث دیواره به منظور استفاده از بستر مزاد برای کاربری خانه باغ در پیام چای صوفیان	۱۳۹۳	هیأت امنای شهرک ییلاق
۱۹	مطالعات لایروبی و تعیین حد بستر و حریم و ساماندهی مرحله اول رودخانه های شهرچای، روضه چای و نازلوچای- آب منطقه ای ارومیه	۱۳۹۴	شرکت آب منطقه ای آذربایجان غربی
۲۰	طرح ساماندهی، کنترل سیلاب و زیبا سازی بستر و حریم رودخانه اوجان چای در محدوده ای از شهر بستان آباد	۱۳۹۴	شهرداری بستان آباد
۲۱	مطالعات و طراحی شبکه جمع آوری و هدایت آبهای سطحی و سیلابهای شهری لاهرود	۱۳۹۴	شهرداری لاهرود
۲۲	مطالعات و طراحی کانال جهت جمع آوری و هدایت آبهای سطحی محدوده ولی امر	۱۳۹۴	شهرداری منطقه ۵ تبریز

شهرداری صوفیان	۱۳۹۴	طرح تعیین بستر و حریم و مطالعات مرحله اول و دوم ساماندهی و کنترل سیلاب رودخانه شیرین چای در محدوده شهر صوفیان	۲۳
شرکت آب منطقه ای آذربایجان شرقی	۱۳۹۴	خدمات مهندسی مطالعه و طراحی ادوات اندازه گیری و کنترل جریان در انهار منشعب از آجی چای	۲۴
شرکت عمرانی معدنی دوران طالش	۱۳۹۴	مطالعات تعیین بستر و حریم و ساماندهی رودخانه شفارود در استان گیلان به منظور امکانسنجی استقرار کارگاه تولید شن و ماسه در ساحل چپ این رودخانه	۲۵
شهرداری اردبیل	۱۳۹۴	مطالعات طرح ساماندهی، کنترل سیلاب و زیبا سازی بستر و حریم رودخانه بالیخلوچای در محدوده ای از شهر اردبیل	۲۶
شرکت آب منطقه ای اردبیل	۱۳۹۴	طرح بررسی تأثیر سد عمارت بر ساماندهی در پایین دست رودخانه دره رود	۲۷
دکتر حیدرلو	۱۳۹۴	مطالعات طرح امکانسنجی احداث دیواره به منظور استفاده از بستر مازاد برای کاربری خانه باغ در محدوده کوی ویلایی سعیدآباد	۲۸
هیأت امنای شهرک بیلاق	۱۳۹۴	خدمات مهندسی نظارت (مرحله سوم) بر اجرای طرح پروژه ساماندهی رودخانه پیام چای صوفیان در محدوده شهرک ویلایی بیلاق صوفیان	۲۹
شرکت زرکاوان ارسباران	۱۳۹۵	مطالعات تعیین بستر و حریم رودخانه ها و مسیلهای عبوری از محدوده اراضی شرکت زرکاوان ارسباران و امکانسنجی استقرار تاسیسات استخراج و فرآوری طلا در محدوده مذکور	۳۰
آقای لطفی	۱۳۹۵	طرح مطالعات امکانسنجی استقرار کاربری تجاری-روستایی در پشت دیوار سیل بند موجود رودخانه سفیدرود در محدوده اراضی روستای خرشک	۳۱
منطقه آزاد ارس - مدیریت خداآفرین	۱۳۹۴	مطالعات مرحله دوم ساماندهی رودخانه مرزی ارس (۴۱/۲ الی ۴۲) به منظور احداث دیواره حفاظت با هدف بهره برداری از بستر مازاد برای استقرار طرح احداث پارک گردشگری ساحلی	۳۲
منطقه آزاد ارس - مدیریت خداآفرین	۱۳۹۵	خدمات مهندسی نظارت پروژه ساماندهی رودخانه مرزی ارس حد فاصل میله های مرزی ۴۱/۲ تا ۴۲	۳۳
شرکت آذربادجویان ارس	۱۳۹۵	خدمات مهندسی نظارت بر اجرای طرح تثبیت بستر و کناره رودخانه مرزی ارس در محدوده میله مرزی ۲۴/۱ تا میله مرزی ۲۴/۲	۳۴
شرکت مهندسی الموت	۱۳۹۵	خدمات طرح تعیین بستر و حریم موردی رودخانه اوجان چای (شاخه سیسان) در محدوده درخواست شرکت الموت	۳۵
شرکت آب منطقه ای اردبیل	۱۳۹۵	مطالعات طرح ساماندهی مسیلهای محدوده شهر سرعین	۳۶

این شرکت در طی سالهای اخیر تجربیات متعددی در زمینه مهندسی رودخانه داشته است. از جمله این تجربیات می توان موارد زیر را برشمرد:

- طرح کانالیزاسیون، کنترل سیلاب و زیبا سازی بستر و حریم صوفی چای در محدوده دو پل هاشم آباد و دخیل در شهرستان مراغه

اهداف اساسی طرح "کانالیزاسیون، کنترل سیلاب و زیبا سازی بستر و حریم صوفی چای در محدوده دو پل هاشم آباد و دخیل در شهرستان مراغه" را می توان در چند بند به شرح زیر خلاصه نمود:

- کانالیزاسیون رودخانه در حداقل مقطع ممکن از نظر کنترل خطر سیلاب بر اساس دبی طراحی
- کنترل سیلاب در حد دبی ۲۵ ساله در کانال اجرا شده با فری برد مناسب و قابل قبول از نظر فنی
- کنترل سیلاب در حد دبی ۵۰ ساله در کانال اجرا شده و بستر مازاد و حواشی
- زیبا سازی بستر و حریم رودخانه و ایجاد چشم انداز مناسب برای مقاصد تفرجگاهی عمومی با لحاظ حفاظت کیفی و جلوگیری از آلودگی رودخانه و بستر آن
- تناسب طرح با وضعیت بالادست و پائین دست از لحاظ هیدرولیکی و زیبائی مورفولوژیکی

اشکال ۱ و ۲ نمایی از رودخانه صوفی چای مراغه را قبل از اجرای پروژه و اشکال ۳ و ۴ بعد از اجرای پروژه زیباسازی را نشان می دهد.



شکل (۱) تصویری از وضعیت رودخانه در بالادست پل هاشم آباد قبل از اجرای طرح



شکل (۲) تصویری از وضعیت رودخانه در محدوده پائین دست پل دخیل قبل از اجرای طرح

همچنانکه از اشکال فوق پیداست قبل از اجرای طرح رودخانه در وضعیت بسیار نامطلوب و زشتی قرار داشته است. این درحالیست که پس از مطالعات انجام یافته از سوی این مشاور مطابق اشکال ۳ و ۴ حالت بسیار زیبا و دلنشینی پیدا نموده است.



شکل (۳) تصویری از وضعیت رودخانه صوفی چای در مراغه بعد از اجرای طرح



شکل (۴) تصویری از وضعیت رودخانه صوفی چای در مراغه بعد از اجرای طرح

- طرح کانالیزاسیون، کنترل سیلاب و زیباسازی بستر و حریم رودخانه صوفی چای در حد فاصل پل تاریخی پنج چشمه تا ۶۰۰ متر پایین دست پل جاده بناب-ملکان در شهر بناب

مهندسین مشاور آذربولاق تبریز مطالعات طرح کانالیزاسیون، کنترل سیلاب و زیباسازی بستر و حریم رودخانه صوفی چای در حد فاصل پل تاریخی پنج چشمه تا ۶۰۰ متر پایین دست پل جاده بناب-ملکان در شهر بناب را به اتمام رسانده و مراحل اجرایی آن بزودی از سوی شهرداری بناب اجرا خواهد گردید. وضعیت بستر و حریم رودخانه صوفی چای در حال حاضر در حاشیه شهر زیبای بناب برازنده نام و آوازه این شهر نیست و نابسامانی‌هایی در آن دیده می شود که شهر مذکور را از وجود چشم انداز زیبا و جلوه توریستی این رودخانه محروم کرده است بنابراین زیباسازی بستر و حریم و حاشیه رودخانه در محدوده تعریف شده در این طرح و احداث تفرجگاه عمومی و ایجاد چشم اندازی مناسب و زیبا در خور شهر بناب از اهداف اصلی کارفرمای محترم (شهرداری بناب) می باشد. اما بدیهی است که با نگرش توسعه پایدار، در طراحی و اجرای طرح ساماندهی این محدوده از رودخانه، ملاحظات اساسی لازم است انجام گیرد تا هم کارفرمای محترم و هم سایر دستگاهها و جامعه حاشیه رودخانه مخصوصاً دستگاه متولی صدور مجوز اجرای طرح در رودخانه مذکور (امور منابع آب شهرستان بناب) از عدم ایجاد تبعات منفی و خسارت بار کمی و کیفی طرح اطمینان حاصل نمایند.

- مطالعات مرحله دوم حفظ و تثبیت بستر و کناره رودخانه مرزی ارس حد فاصل علائم مرزی ۲۴/۱ و ۲۴/۲

این پروژه به کارفرمایی شرکت آذربادجویان ارس برای بهره گیری از پتانسیل بستر مازاد ایجاد شده در جهت احداث مجتمع پرورش ماهیان سردابی انجام گردید. این پروژه نمونه ای از مشارکت بخش خصوصی در ساماندهی رودخانه ها می باشد که هم اکنون به عنوان اولویت وزارت نیرو در طرح و تامین پروژه ها مد نظر قرار گرفته است.

- مطالعات بازگشایی و لایروبی رودخانه آجی چای و سرشاخه های موثر پایین دست سد شهید مدنی جهت تسهیل هدایت آب به پیکره آبی دریاچه ارومیه

این پروژه نیز به کارفرمایی شرکت آب منطقه ای آذربایجان شرقی در راستای احیاء دریاچه ارومیه توسط این مشاور انجام گردید که شامل مطالعات و طراحی مسیر بازگشایی و لایروبی رودخانه آجی چای از سد شهید مدنی تا پیکره آبی دریاچه ارومیه بطول حدود ۱۰۰ کیلومتر و احداث کانال انتقال آب در بستر رودخانه برای تسهیل هدایت جریانهای با دوره بازگشت ۲-۳ سال به پیکره آبی دریاچه ارومیه می باشد. این پروژه هم اکنون به مرحله اجرا رسیده و نقش مهمی در هدایت جریان رودخانه آجی چای به پیکره آبی دریاچه ارومیه ایفا می نماید.



شکل (۵) تصویری از بازگشایی رودخانه آجی چای



شکل (۶) تصویری از رساندن جریان رودخانه آبی چای به پیکره آبی دریاچه ارومیه

- مطالعات لایروبی و تعیین حد بستر و حریم و ساماندهی مرحله اول رودخانه های شهر چای، روضه چای و نازلو چای

آثار زیانبار زیست محیطی و اجتماعی و اقتصادی پدیده خشک شدن دریاچه ارومیه، مشکلات و تنش های گوناگونی را در سطح منطقه متأثر از این دریاچه حیاتی بوجود آورده است. برای حل این مشکل و پیشگیری از خسارات این پدیده خطرناک، مقامات و مسئولین کشور موظف گردیده اند در جهت برنامه ریزی و انجام اقدامات مطالعاتی و اجرایی برای پیشگیری و رفع خطر، اقدامات لازم را به عمل آورند. در همین راستا کمیته ها و کارگروه های کشوری، منطقه ای و استانی تشکیل شده است تا این برنامه ها و طرح ها و پروژه های علاج بخشی را بررسی و هدایت نمایند. طرح های بازگشایی و لایروبی رودخانه های منتهی به دریاچه ارومیه یکی از این برنامه های مورد تأیید کمیته ها و کارگروه های مذکور است که در این راستا شرکت آب منطقه ای آذربایجان غربی انجام خدمات مطالعات تعیین بستر و حریم و ساماندهی مرحله اول در بازه هایی از رودخانه های شهر چای، نازلوچای و روضه چای را در طول حدود ۸۰ کیلومتر به این مشاور (مهندسین مشاور آذر بولاق تبریز) واگذار نمود تا بتواند با اجرای طرح بازگشایی و لایروبی در محدوده های لازم، آب این رودخانه ها را به سهولت به پیکره آبی دریاچه ارومیه انتقال دهد و از تلفات ناشی از تبخیر و نفوذ زیاد در طول مسیر که در اثر نابسامانی های حاصل از دخل و تصرفات انسانی و فرایندهای فرسایش و رسوب در مسیر این رودخانه ها پیش می آید جلوگیری نماید.

- طرح ساماندهی بستر و کناره رودخانه مرزی ارس در محدوده علائم مرزی ۴۱/۲ تا ۴۲ به منظور احداث پارک گردشگری ساحلی در خاک جمهوری اسلامی ایران

حفاظت بستر و کناره رودخانه مرزی ارس در سواحل کشور جمهوری اسلامی ایران و کشور های مقابل برای بهره برداری بهینه از منابع آب و انرژی این رودخانه برای هر دو طرف اهمیت بسیاری دارد. از طرف دیگر بهره برداری از اراضی ایران در سواحل زیبای این رودخانه با کاربری های متناسب در هر بازه از رودخانه ، امروزه از سیاست های اصولی دولت و حکومت جمهوری اسلامی ایران به شمار می رود. پل های خدا آفرین بر روی رودخانه مرزی ارس در پایین دست سد مخزنی خداآفرین و بالا دست دریاچه سد انحرافی قیز قلعه سی طبق تائید مسئولان سازمان میراث فرهنگی و آثار باستانی ایران، از قدیمی ترین و ارزشمند ترین آثار به ثبت رسیده ملی به شمار می روند که این جاذبه تاریخی به همراه مناظر زیبای رودخانه ارس در دره خدا آفرین موجب گردیده که همواره این منطقه مورد توجه گردشگران داخلی و خارجی قرار گیرد. در ارتباط با ارزش تاریخی این پل ها به این موضوع بسنده می شود که پس از فروپاشی اتحاد جماهیر شوروی سابق کشور های تازه استقلال یافته جمهوری آذربایجان و جمهوری ارمنستان هر دو در تلاشی نافرجام به دنبال ثبت این پل ها در سازمان یونسکو به نام کشور خویش می باشند و وزارت امور خارجه جمهوری اسلامی ایران دفاع از حقوق تاریخی کشور در ارتباط با این پل ها را دنبال می کند. اما ساحل ایران در مجاورت این پل ها در وضع موجود مخصوصاً پس از احداث سد مخزنی خدا آفرین و به جای گذاشتن ضایعات مصالح استفاده شده در این محدوده و ایجاد نابسامانی های مورفولوژیکی در اثر عملیات گوناگون سد سازی و راه های ارتباطی به تاج سد و تأسیسات تخلیه پایین دست آن، به هیچ وجه متناسب با اهداف گردشگری و ایجاد و توسعه چشم انداز های زیبای طبیعی و محیط تاریخی با ارزش نمی باشد. به همین دلیل وجهت جبران این نقایص، سازمان منطقه آزاد تجاری و صنعتی ارس، طرح ساماندهی این بازه در ساحل ایران (حداصل میله های مرزی ۴۱/۲ تا ۴۲) را در اهداف خود قرار داده و انجام مطالعات امکانسنجی این طرح به منظور اخذ مجوز از کمیته هماهنگی رودخانه های مرزی و شرکت آب منطقه ای آذربایجان شرقی را به مهندسین مشاور آذربولاق تبریز واگذار نمود. لازم به ذکر است که خوشبختانه با توجه به توافقات انجام یافته بین سازمان میراث فرهنگی، سازمان منطقه آزاد تجاری و صنعتی ارس و شرکت آب منطقه ای آذربایجان شرقی، قرار است شرکت آب منطقه ای مذکور با نظارت و طرح سازمان میراث فرهنگی و با کمک مالی منطقه آزاد، تعمیر و بازسازی پل های خداآفرین را انجام دهد که در صورت انجام این کار برجاذبه طبیعی و تاریخی این محدوده بیش از پیش افزوده خواهد شد.

- مطالعات تعیین بستر و حریم رودخانه ها و مسیلهای عبوری از محدوده اراضی شرکت زرکاوان ارسباران و امکانسنجی استقرار تاسیسات استخراج و فرآوری طلا در محدوده مذکور و طرح تامین و انتقال آب به محل مورد نظر

اهمیت استخراج کانی ها و فلزات از معادن در کشور های مختلف، با توجه به منظر اقتصادی و استراتژیک این حرفه همواره مورد توجه کارگزاران کشورها بوده است. لیکن در حرفه استخراج فلزات از معادن همواره بحث هایی پیرامون تأثیرات زیست محیطی استخراج فلزات مطرح بوده است. به علاوه در صورت وجود حریم های قانونی مختلف (رودخانه ها و مسیل ها، جاده ها، خطوط آهن و...) در اطراف محل استخراج، مسائل قانونی و حدود برداشت معادن نیز باید تعیین گردیده و به عاملین برداشت اعلام گردد. در پروژه حاضر مطالعات مربوط به بررسی حدود حریم و بستر قانونی رودخانه ها و مسیل های محدوده اراضی تحت تملک کارفرما (شرکت زرکاوان ارسباران)، بررسی تأثیرات زیست محیطی استخراج فلزات و همچنین طراحی آبگیر، ایستگاه پمپاژ و خط انتقال مربوط به آن، از سوی کارفرمای محترم (شرکت زرکاوان ارسباران) به این مشاور (شرکت مهندسین مشاور آذر بولاق تبریز) محول گردید.

- بررسی تاثیر احداث سد عمارت بر ساماندهی در پایین دست رودخانه دره رود

رودخانه دره رود یکی از سر شاخه های اصلی رودخانه مرزی ارس در سمت ایران می باشد. این رودخانه از به هم پیوستن دو رودخانه قره سو و اهر چای در مجاورت روستای معروف به دوشتور از توابع شهرستان اهر در استان آذربایجان شرقی تشکیل شده و بعد از طی مسافت حدود ۱۳۶ کیلومتر در پایین دست سد انحرافی میل و مغان در استان اردبیل به رودخانه مرزی ارس ملحق می گردد. شاخه رودخانه قره سو از رودخانه های اصلی استان اردبیل و رودخانه اهر چای نیز از رودخانه های اصلی استان آذربایجان شرقی می باشد. رودخانه قره سو از رشته کوه های تالش (باغرو) در شرق اردبیل سرچشمه می گیرد و در مسیر خود ضمن عبور از دشت اردبیل آبهای جاری این قسمت از جمله بالخلو چای را جمع آوری مینماید. این رودخانه دامنه های شمالی رشته کوه سبلان را دور زده و در شمال غرب شهر مشکین شهر در محل دوشتور (بالادست روستای ورگهان از روستاهای استان آذربایجان شرقی) آب رودخانه اهر چای را نیز دریافت کرده و سپس با یک انحراف قائم به سمت شمال جریان می یابد و نام درود (دره رود) را به خود می گیرد. به دلیل وجود اراضی بسیار حاصلخیز در سواحل راست و چپ این رودخانه و همچنین پتانسیل مصالح شن و ماسه در بعضی از بازه های این رودخانه، شرکت آب منطقه ای استان اردبیل انجام مطالعات پتانسیل یابی شن و ماسه و امکان سنجی واگذاری اراضی واقع در بستر مازاد این رودخانه برای کاربری های متناسب با در نظر گرفتن اثرات بهره برداری از سد عمارت بر ساماندهی این رودخانه را، در برنامه کاری خود هدف گذاری کرده و انجام خدمات این طرح را به شرکت مهندسین مشاور آذر بولاق تبریز واگذار کرده است.

– مطالعات طرح ساماندهی، کنترل سیلاب و زیباسازی بستر و حریم رودخانه بالیقلوچای اردبیل

رودخانه بالیقلوچای یکی از سر شاخه های قره سو در حوضه آبریز ارس می باشد که از دامنه های شرقی رشته کوه سبلان سر چشمه گرفته و پس از دریافت جریانات آبراهه های بین راهی از ساحل راست و ساحل چپ و عبور از اراضی شهرستان نیر به دریاچه سد مخزنی یامچی میریزد این سد مدت ده سال است که بهره برداری می شود. در پایین دست رودخانه پس از خروج از سد مذکور به شهر اردبیل می رسد و در حدود ۷ کیلومتر در حال حاضر از داخل شهر عبور می کند و پل های متعددی بر روی این رودخانه جهت ارتباط طرفین شهر احداث گردیده که تعدادی از آنها سابقه تاریخی و باستانی دارند. در بعضی از محدوده های شهر بستر رودخانه دیواره سازی گردیده است و در حال حاضر در چند بازه نیز در داخل شهر شهرداری اردبیل طرح زیباسازی بستر اجرا نموده و در حال حاضر عملیات ساماندهی و زیبا سازی بستر رودخانه در کل محدوده شهر در برنامه های شهرداری هدف گذاری گردیده است. از آنجا که بر اساس قوانین جاری کشور هر گونه دخل و تصرف و اجرای طرح در بستر و حریم رودخانه ها باید به تایید شرکت آب منطقه ای برسد، لذا؛ با توجه به نتایج جلسات تعامل بین شهرداری و شرکت آب منطقه ای، طرفین چنین اتخاذ تصمیم نموده اند که شهرداری طرح ساماندهی و کنترل سیلاب با نگرش زیباساز و ایجاد چشم انداز مناسب شهری در بستر و حریم این رودخانه را توسط مهندسین مشاور ذی صلاح با رتبه مهندسی رودخانه تهیه و قبل از اجرا به تایید شرکت آب منطقه ای برساند. در این راستا کارفرمای محترم (شهرداری اردبیل) انجام خدمات مطالعات این طرح را به مهندسین مشاور آذربوق تبریز واگذار نمود.



شکل (۷) تصویری از رودخانه بالیقلوچای در محدوده مورد مطالعه

- مطالعه و طراحی ادوات اندازه گیری و کنترل جریان در انهار منشعب از آجی چای

بحران خشک شدن دریاچه ارومیه و کاهش سطح آب دریاچه به دلایل گوناگون از جمله بروز خشکسالی‌های شدید در ۱۴ سال اخیر، بزرگترین مسئله زیست محیطی منطقه به شمار می‌رود که مشکلات پیچیده اجتماعی و زیست محیطی را نه تنها در استان‌های ساحلی این دریاچه بلکه در کل کشور بوجود آورده است و از اینرو نجات و احیای این دریاچه در اولویت اول فعالیت‌ها و اهداف شرکت آب منطقه‌ای آذربایجان شرقی قرار گرفته است.

بر این اساس یکی از راهکارهای احیای این دریاچه و جلوگیری از مرگ هیدرولوژیک آن، مطالعه و اجرای طرح‌های بازگشائی و انتقال سریع آب رودخانه‌ها به پیکره آبی دریاچه ارومیه بود که در این راستا شرکت آب منطقه‌ای آذربایجان شرقی با انعقاد قرارداد مطالعاتی با مهندسین مشاور آذر بولاق تبریز طرح بازگشائی رودخانه آجی چای و انتقال آب این رودخانه به پیکره دریاچه را تهیه و این طرح را از پائین دست سد شهید مدنی تا پیکره دریاچه اجرا کرده است.

یکی دیگر از طرح‌ها و پروژه‌های مصوب کارگروه نجات دریاچه ارومیه در سال ۱۳۹۴، جلوگیری از برداشت غیرمجاز از آب‌های سطحی و تکمیل و تجهیز نقاط تحویل آب به سازه‌های مناسب اندازه‌گیری و کنترل جریان آب است که در این راستا نیز شرکت آب منطقه‌ای آذربایجان شرقی با انعقاد قرارداد مطالعاتی با مهندسین مشاور آذربولاق تبریز، خدمات مهندسی مطالعه و طراحی ادوات اندازه‌گیری و کنترل جریان در انهار منشعب از آجی چای و چکی چای را به این شرکت محول نمود.

نصب سازه‌های کنترل (دریچه) و سازه‌های اندازه‌گیری جریان در این انهار برای مدیریت توزیع و تحویل آب با کنترل میزان برداشت آب از طریق انهار سنتی (محدودیت حجمی)، جلوگیری از برداشت آب در فصل غیر زراعی (محدودیت زمانی) و در نهایت حفظ و تحویل حقابه زیست محیطی دریاچه ارومیه از طریق آجی‌چای ضروری می‌باشد. در این راستا تعداد ۴۶ نهر منشعب از رودخانه آجی چای (از ابتدای شهرستان سراب تا انتهای شهرستان اسکو) شناسایی و مشخص گردیده و مطالعات طراحی ادوات اندازه‌گیری و کنترل جریان برای این انهار به شرکت مهندسین مشاور آذربولاق تبریز واگذار گردید.

پتانسیل های مطالعاتی
در شرکت مهندسين مشاور
آذربولاق تبريز

پتانسیل های مطالعاتی در شرکت مهندسین مشاور آذربولاق تبریز :

این شرکت با دارا بودن کادر فنی متخصص و مجرب در زمینه کارهای آبی، از توانایی انجام مطالعات و نظارت بر اجرای انواع طرحهای آبی به شرح زیر برخوردار است :

- طرح های مهندسی رودخانه شامل تعیین حدود بستر و حریم، ساماندهی رودخانه، پتانسیل یابی و ساماندهی برداشت مصالح رودخانه ای، کانالیزاسیون، کنترل سیلاب، کنترل فرسایش و رسوب، زیباسازی رودخانه و

....

- طرح های آبیاری و زهکشی، آبیاری سطحی، آبیاری تحت فشار (قطره ای و بارانی)

- طرح های پتانسیل یابی، بهبود و توسعه منابع آب

- طرح های آبیاری، پمپاژ و انتقال آب

- طرح های جمع آوری و دفع آبهای سطحی شهری

- طرح های جمع آوری و انتقال فاضلاب شهری

- طراحی تصفیه خانه های آب و فاضلاب

- طرح های آبرسانی شهری و روستایی

- طرح های تامین آب فضای سبز شهری

- طراحی مخازن آب سطحی و هوایی

مهندسین مشاور آذربولاق تبریز علیرغم اینکه فعالیتهای مطالعاتی خود را در سالهای اخیر شروع کرده ولی با بهره گیری از تیم مدیریتی و کارشناسان کلیدی مجرب و توانمند در زمینه طرحهای مهندسی آب و بویژه مهندسی رودخانه که در سطح استان و حتی در سطح کشور جزو کارشناسان مطرح و شناخته شده می باشند، از پتانسیل بسیار بالایی برای انجام پروژه های مطالعاتی مهندسی رودخانه برخوردار است. از جمله می توان به موارد زیر اشاره نمود :

- دارا بودن تجربه کارشناسی و مدیریت پروژه طرحهای مهندسی رودخانه توسط اکثر مدیران و کارشناسان کلیدی شرکت

- دارا بودن تجربه مدیریت دفتر حفاظت و مهندسی رودخانه و سواحل شرکت آب منطقه ای آذربایجان شرقی، عضویت فعال در کمیته هماهنگی رودخانه های مرزی، عضویت دائمی کمیسیون ماده سه توسط مدیر امور مطالعات شرکت

- آموزش مدیران، معاونین و کارشناسان شرکتهای آب منطقه ای، تالیف کتاب راهنمای اصول کارشناسی

تعیین بستر و حریم رودخانه ها و مسیلهها و نیز مشارکت فعال در تهیه دستورالعمل رودخانه های مشترک مرزی توسط مدیر امور مطالعات شرکت

- بهره گیری از دانش فنی اساتید برجسته دانشگاههای کشور
- تالیف و یا ترجمه کتب و مقالات متعدد در زمینه مسائل آب و مهندسی رودخانه توسط افراد کلیدی شرکت
- حضور آقای مهندس صاحبقرانی در کمیته مشترک رودخانه های مرزی برای تدوین دستورالعمل رودخانه های مرزی و تهیه پیش نویس دستورالعمل مشترک ساماندهی رودخانه های مرزی توسط ایشان (شکل شماره ۸)
- حضور مرتب در جلسات کمیته مشترک رودخانه های مرزی در مدت زمان بیش از یک دهه
- تالیف کتاب اصول کارشناسی حفاظت و مهندسی رودخانه و سواحل و کنترل سیلاب توسط آقای مهندس صاحبقرانی در سال ۱۳۸۴ (شکل شماره ۹)

تاریخ: ۹۳/۰۷/۰۸
شماره: ۹۳/۱۰۳۲۶/۷۵۰
پیوست: ندارد



بسمه تعالی

گواهی می شود:

آقای مهندس بهرام صاحبقرانی، مدیر امور مطالعات شرکت مهندسین مشاور آذربولاق تبریز، در تهیه و تنظیم و تصویب دستورالعمل مشترک طرح‌های ساماندهی رودخانه‌های مرزی ارس، بالهارود و آستاراچای مابین جمهوری اسلامی ایران و جمهوری آذربایجان، به صورت فعال مشارکت نموده است.

جبار وطن‌فدا
مدیر کل دفتر رودخانه‌های مرزی
و منابع آب مشترک

تهران، خیابان ولی عصر، ابتدای بزرگراه نیایش، روبروی درب جنوبی پارک ملت، ساختمان وزارت نیرو، کدپستی: ۹۹۶۸۳۲۶۱۱
تلفن: ۸۱۶۰۶۳۱۵ فکس: ۸۱۶۰۶۳۹۵

شکل (۸)

راهنمای اصول کارشناسی حفاظت و مهندسی رودخانه و سواحل و کنترل سیلاب

نام محقق:

مهندس بهرام صاحبقرانی

از انتشارات:

شرکت آب منطقه‌ای آذربایجان شرقی و اردبیل

تاریخ انتشار: ۱۳۸۴

شکل (۹)

رویکرد کلی انجام مطالعات
در شرکت مهندسين مشاور
آذربولاق تبريز

رویکرد کلی مهندسين مشاور آذربولاق تبريز در انجام پروژه‌های مهندسی منابع آب و مهندسی رودخانه به شرح زیر است:

الف) کیفیت انجام کار

شرکت مهندسين مشاور آذربولاق تبريز یک نظام تضمین کیفیت بر اساس سیستم مدیریت کیفیت 9001 پیاده سازی و استقرار داده است و بر این اساس، این مشاور موفق به اخذ گواهینامه بین المللی ISO9001:2015 از شرکت اسپانیایی RFTC شده است.



با توجه به تحولات اخیر در روند انجام طرح‌های عمرانی مربوط به بخش آب و لزوم توجه خاص به مسائل اقتصادی، اجتماعی، حقوقی، بهره‌برداری و نگهداری، رعایت مسائل زیر ضروری می‌باشد.

۱ - اصول فنی و استانداردها :

یکی از برنامه‌های اصلی این مشاور در انجام مطالعات و نظارت طرح‌های تأمین آب، شبکه‌های آبیاری و زهکشی و مهندسی رودخانه، رعایت اصول فنی و استانداردهای قابل قبول داخلی و خارجی است. در این ارتباط مشاور خود را موظف می‌داند که کلیه ضوابط و استانداردهائی را که از طرف سازمان مدیریت و برنامه ریزی کشور مورد تأیید قرار گرفته به انضمام استانداردها و ضوابطی را که بوسیله مؤسسات و سازمان‌های بین‌المللی در ارتباط با طرح‌های تأمین آب، شبکه‌های آبیاری و زهکشی و مهندسی رودخانه تدوین گردیده است، رعایت نماید همچنین در این ارتباط این مشاور با فعالیت‌های مختلف در زمینه مهندسی آب، ارتباط علمی و تحقیقاتی خود را با مراکز دانشگاهی و تحقیقاتی برقرار کرده است.

۲- رعایت اصول مهندسی ارزش:

در راستای اصول مهندسی ارزش در انجام مطالعات شبکه‌های آبیاری و زهکشی و مهندسی رودخانه، ضمن حفظ کیفیت و رعایت استاندارد در مطالعات، توجه به کاهش هزینه‌های اجرائی و سهولت بهره‌برداری و نگهداری یکی از اصول اصلی مورد نظر مشاور می‌باشد.

۳- استفاده از تجربیات علمی اساتید و محققین دانشگاهی:

در راستای نیل به هدف استفاده از آخرین دستاوردهای علمی در انجام کارهای مطالعاتی، این مشاور با دعوت از اساتید معتبر علمی و گرفتن مشاوره در زمینه‌های مختلف طراحی موفقیت‌های زیادی به دست خواهد آورد. از جمله می‌توان به همکاری آقای دکتر محمدتقی ستاری، استادیار گروه مهندسی آب دانشگاه تبریز اشاره کرد.

(ب) سیاست‌ها و خط مشی این مشاور در جریان مطالعات

در جریان مطالعات پروژه‌ها جهت پیشبرد کار و دستیابی به نتایج مطلوب، مشاور سیاست‌ها و خط‌مشی‌ها زیر را دنبال خواهد کرد:

۱- افزایش بازدیدهای میدانی:

یکی از سیاست‌های اصلی این مشاور اهمیت به بازدیدهای میدانی و اعزام مرتب اکیپ‌های کارشناسی با هدف

شناخت کلیه مسائل طرح می‌باشد. در این ارتباط تیم‌های کارشناسی در زمینه‌های مختلف به منطقه اعزام شده و اطلاعات و مدارک لازم را جمع‌آوری خواهند نمود. تجربیات قبلی کارکنان این مشاور مؤید این مسئله است که هر چه کارشناسان بیشتر در منطقه حضور یابند، مسائل و مشکلات را بیشتر درک نموده و طرح ارائه شده مناسب‌تر و واقعی‌تر خواهد بود.

۲- ایجاد ارتباط با کارفرما:

کارفرما قبل از مشاور در منطقه حضور داشته و دارای اطلاعات بسیار مفیدی از منطقه و مردم است و مشاور خود را مؤظف می‌داند با ایجاد رابطه صحیح و برگزاری نشست‌ها و جلسات متعدد و انجام مکاتبات لازم، اطلاعات خود را در جهت شناخت عمیق‌تر طرح‌ها از این طریق ارتقاء دهد. از طرفی با توسعه ارتباطات با کارفرما، خدمات کارفرمایی نیز بموقع از طرف مشاور اعلام و توسط کارفرما انجام خواهد شد تا خللی در برنامه زمانبندی کار ایجاد نشود.

۳- ارتباط با سایر سازمان‌ها و ارگان‌های محلی:

یکی دیگر از وظایف این مشاور ایجاد ارتباط با سازمان‌ها و ارگان‌های محلی و استفاده از توانائی‌ها و امکانات آنها در راستای دستیابی به اهداف کلی طرح‌ها است که ارتباط با این سازمان‌ها از جایگاه ویژه‌ای برخوردار است.

۴- استفاده از تجارب مدیران و کارشناسان خبره:

یکی دیگر از اولویتهای این مشاور بهره‌گیری از تجارب مدیران و کارشناسان خبره شناخته شده کشور است که سال‌ها در زمینه مهندسی رودخانه (داخلی و مرزی) سابقه کار و فعالیت داشته‌اند.

۵- استفاده از تجارب مهندسین مشاور با سابقه:

یکی دیگر از اولویتهای این مشاور بهره‌گیری از تجارب مهندسین مشاور با سابقه و خوشنام کشور و همکاری با آنهاست.

نظام برنامه ریزی و کنترل پروژه
شرکت مهندسين مشاور
آذربولاق تبريز

نظام برنامه ریزی و کنترل پروژه در شرکت مهندسين مشاور آذربولاق تبريز :

یک پروژه مجموعه ای از فعاليتها است که برای دستیابی به منظور یا هدف خاصی انجام می گیرند. این فعاليت ها باید در تاريخهای معين، با هزینه هایی مشخص و کیفیت تعیین شده اجرا شوند. لازمه موفقیت هر پروژه، دستیابی توأمان به هر سه عامل زمان، هزینه و کیفیت معين است و خارج شدن هر یک از سه عامل مذکور از حدود تعیین شده، می تواند به انجام پروژه ای ناموفق و غيراقتصادی منجر شود.

مدیریت پروژه، بکارگیری دانش، مهارت ها و ابزارهای لازم در اداره جریان اجرای فعاليتها بمنظور رفع نیازها و انتظارات متولیان از اجرای پروژه است. درواقع، مدیریت پروژه شامل دو جزء اساسی برنامه ریزی پروژه و کنترل پروژه می باشد که در جهت کنترل کیفیت و رعایت زمانبندی مقرر برای پروژه صورت می پذیرد.

برنامه ریزی پروژه

نخستین گام در برنامه ریزی پروژه و تهیه برنامه زمانی انجام کار، شناخت کامل فعاليتهای مرتبط با آن پروژه و درک اقتصادی ترین حالت در تنظیم سه عامل زمان، هزینه و کیفیت می باشد.

پس از تقسیم پروژه به فعاليتهای مرتبط (WBS)، زمان مورد نیاز برای انجام هر فعالیت تخمین زده می شود و تخصص های مربوط به هر فعالیت نیز تعیین می گردد. سپس توالی و توازی فعاليتها با در نظر گرفتن زمان لازم برای انجام آنها و کیفیت قابل قبول آنها مشخص شده و در نهایت براساس این برنامه زمانی و توالی و توازی فعاليتها، نمودار زمانبندی پروژه (GANT chart) تهیه می گردد.

بطور خلاصه، برنامه ریزی پروژه شامل مراحل زیر می باشد:

- ۱- تعیین و تعریف فعاليتهای مرتبط با پروژه.
- ۲- تعیین تخصص های مورد نیاز هر فعالیت (منابع انسانی).
- ۳- تخمین زمان مورد نیاز برای انجام هر فعالیت.
- ۴- تعیین ترتیب انجام فعالیت ها (توالی و توازی آنها).
- ۵- تهیه نمودار زمانبندی پروژه (نمودار گانت).

کنترل پروژه

مرحله بعدی، کنترل پروژه می باشد که در جهت حفظ مسیر پروژه برای دستیابی به یک تعادل اقتصادی موجه بین سه عامل زمان، هزینه و کیفیت در حین اجرای پروژه صورت می پذیرد. کنترل روند اجرای پروژه شامل مراحل زیر می باشد :

۱- تعیین میزان پیشرفت واقعی پروژه.

۲- مقایسه میزان پیشرفت واقعی با درصد پیشرفت پیش بینی شده در برنامه زمانی و شناسایی عدم انطباق ها.

۳- بررسی و تحلیل علل عدم انطباق ها.

۴- در نظر گرفتن اقدام یا مجموعه اقدامات اصلاحی در جهت رفع تاخیرات احتمالی حاصل از عدم انطباق ها.

وظیفه برنامه ریزی و کنترل پروژه در شرکت آذر بولاق تبریز بر عهده گروه برنامه ریزی و کنترل پروژه می باشد و با استفاده از نرم افزارهای رایج در این زمینه از قبیل Microsoft Project (MSP) و یا Primavera انجام می پذیرد. بدینصورت که گروه برنامه ریزی و کنترل پروژه با همکاری مدیر پروژه و با تعیین فعالیت های مرتبط و تخصیص زمان مورد نیاز برای انجام آنها، نمودار زمانبندی (گانت) پروژه را با استفاده از نرم افزارهای فوق الذکر تهیه و به کارفرما ارائه می نماید. در پایان هر ماه، درصد پیشرفت واقعی هر فعالیت تعیین و با درصد پیشرفت پیش بینی شده مقایسه می گردد. در این مرحله، نمودارهای مسیر بحرانی (CPM) تهیه شده، علل و عوامل عدم انطباق ها و تاخیرات حاصله در روند پروژه مشخص شده و مجموعه اقدامات اصلاحی مورد نیاز در جهت رفع تاخیرات احتمالی تعیین می گردد.

همچنین در پایان هر ماه جهت اطلاع کارفرما از روند پیشرفت پروژه، گزارش وضعیت پیشرفت کار و مسائل و مشکلات احتمالی و پیشنهادات جهت رفع مشکلات به کارفرما ارائه می گردد.